

PLANO DE ARTICULAÇÃO

Corpo de Bombeiros Militar de Minas Gerais



2024

EMBM3

3ª SEÇÃO DO ESTADO-MAIOR



COMANDO-GERAL

PLANO DE ARTICULAÇÃO DO CORPO DE BOMBEIROS MILITAR DE MINAS GERAIS

COMANDANTE-GERAL

Erlon Dias do Nascimento Botelho, Coronel BM

CHEFE DO ESTADO-MAIOR

Daniela Lopes Rocha da Costa, Coronel BM

ELABORAÇÃO

Terceira Seção do Estado-Maior

Para citar este documento:

MINAS GERAIS. Corpo de Bombeiros Militar de Minas Gerais. Resolução nº 1.215, de 25 de setembro de 2024. Aprova o Plano de Articulação do Corpo de Bombeiros Militar de Minas Gerais e revoga a Resolução nº 1147, de 19 de julho de 2023. Belo Horizonte: Comando-Geral. 25 de setembro de 2024.



COMANDO-GERAL

RESOLUÇÃO Nº 1.215, de 25 de setembro de 2024.

Aprova o Plano de Articulação do Corpo de Bombeiros Militar de Minas Gerais e revoga a Resolução nº 1147, de 19 de julho de 2023.

O COMANDANTE-GERAL DO CORPO DE BOMBEIROS MILITAR DE MINAS GERAIS, no uso das atribuições que lhe são conferidas pelo Art. 6º da Lei Complementar nº 54, de 13 de dezembro de 1999, **RESOLVE:**

Art. 1º - Aprovar o Plano de Articulação Operacional do Corpo de Bombeiros Militar de Minas Gerais (CBMMG).

Art. 2º - O atendimento emergencial será realizado em função da demanda e recursos disponíveis, de forma a permitir que o recurso adequado mais próximo seja empenhado para o atendimento, podendo ultrapassar os limites de bairros e do próprio município.

§ 1º - Ocorrências em municípios cobertos por frações ainda não instaladas serão atendidas pela fração mais próxima, conforme descrito nas notas de rodapé dos quadros de distribuição da articulação.

§ 2º - Ocorrências que demandem a presença de oficial e/ou Coordenador de Bombeiros da Unidade (CBU) serão atendidas pela Unidade de Execução Operacional (UEOp) de referência¹, conforme os quadros e mapas constantes nesta resolução.

§ 3º - As ocorrências programadas, sobretudo as de Segurança Contra Incêndio e Pânico, deverão ser atendidas pela UEOp de referência ou por outra, conforme designação do Comando Operacional responsável, respeitando a articulação operacional descrita nos quadros e mapas desta resolução.

Art. 3º - A vinculação da UEOp aos Comandos Operacionais de Bombeiros não implicará alteração da vinculação desta Unidade às Regiões Integradas de Segurança Pública (RISP).

§ 1º - Os Comandos Operacionais de Bombeiros manterão atualizadas junto ao Estado-Maior as indicações dos representantes nas respectivas RISP.

¹ **UEOp de referência:** é a Unidade (Batalhão ou Companhia Independente) responsável pelo atendimento dos municípios, em conformidade com a resolução de articulação do CBMMG, para adequação com as Regiões Integradas de Segurança Pública.

§ 2º - Todas as Unidades deverão observar o disposto nas notas de rodapé que tratam do atendimento a ocorrências de urgência e emergência em municípios localizados em áreas de responsabilidade de outras frações.

Art. 4º - Fica revogada a Resolução nº 1147, de 19 de julho de 2023.

Art. 5º - Esta Resolução entra em vigor na data de sua publicação.

Comando-Geral em Belo Horizonte, 25 de setembro de 2024.

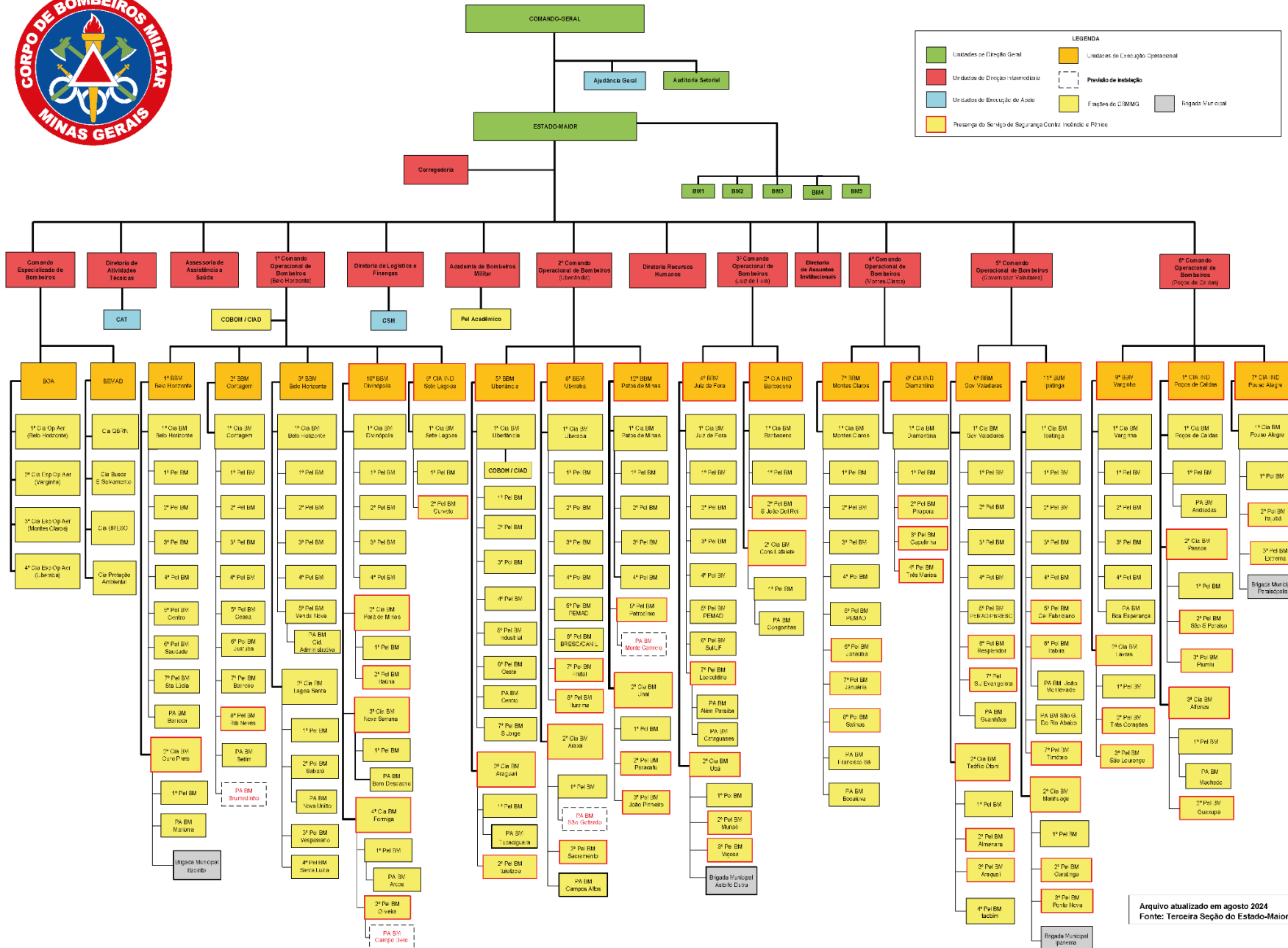
**(a) Erlon Dias do Nascimento Botelho, Coronel BM
Comandante-Geral**

SUMÁRIO

1	ORGANOGRAMA GERAL DO CBMMG	6
1.1	MAPA - ARTICULAÇÃO OPERACIONAL DISTRIBUIÇÃO DOS MUNICÍPIOS POR COMANDO OPERACIONAL.....	7
1.2	TABELA NUMERADA DOS MUNICÍPIOS COM UNIDADES DO CBMMG	8
2	MAPA - ARTICULAÇÃO OPERACIONAL DO 1º COB	10
2.1	ORGANOGRAMA OPERACIONAL DO 1º COB	11
2.2	ARTICULAÇÃO OPERACIONAL DO 1º BBM	12
2.3	ARTICULAÇÃO OPERACIONAL DO 2º BBM	15
2.4	ARTICULAÇÃO OPERACIONAL DO 3º BBM	18
2.5	ARTICULAÇÃO OPERACIONAL DO 10º BBM	21
2.6	ARTICULAÇÃO OPERACIONAL DA 5ª CIA IND	23
3	MAPA – ARTICULAÇÃO OPERACIONAL DO 2º COB	25
3.1	ORGANOGRAMA OPERACIONAL DO 2º COB	26
3.2	ARTICULAÇÃO OPERACIONAL DO 5º BBM	27
3.3	ARTICULAÇÃO OPERACIONAL DO 8º BBM	30
3.4	ARTICULAÇÃO OPERACIONAL DO 12º BBM	32
4	MAPA – ARTICULAÇÃO OPERACIONAL DO 3º COB	34
4.1	ORGANOGRAMA OPERACIONAL DO 3º COB	35
4.2	ARTICULAÇÃO OPERACIONAL DO 4º BBM	36
4.3	ARTICULAÇÃO OPERACIONAL DA 2ª CIA IND	40
5	MAPA – ARTICULAÇÃO OPERACIONAL DO 4º COB	42
5.1	ORGANOGRAMA OPERACIONAL DO 4º COB	43
5.2	ARTICULAÇÃO OPERACIONAL DO 7º BBM	44
5.3	ARTICULAÇÃO OPERACIONAL DA 6ª CIA IND	46
6	MAPA – ARTICULAÇÃO OPERACIONAL DO 5º COB	48
6.1	ORGANOGRAMA OPERACIONAL DO 5º COB	49
6.2	ARTICULAÇÃO OPERACIONAL DO 6º BBM	50
6.3	ARTICULAÇÃO OPERACIONAL DO 11º BBM	54
7	MAPA – ARTICULAÇÃO OPERACIONAL DO 6º COB	56
7.1	ORGANOGRAMA OPERACIONAL DO 6º COB	57
7.2	ARTICULAÇÃO OPERACIONAL DO 9º BBM	58
7.3	ARTICULAÇÃO OPERACIONAL DA 1ª CIA IND	60
7.4	ARTICULAÇÃO OPERACIONAL DA 7ª CIA IND	62

ANEXO ÚNICO À RESOLUÇÃO Nº 1.215, DE 25 DE SETEMBRO DE 2024.

ORGANOGRAMA GERAL DO CBMMG



Arquivo atualizado em agosto 2024
Fonte: Terceira Seção do Estado-Maior



ANEXO ÚNICO À RESOLUÇÃO Nº 1.215, DE 25 DE SETEMBRO DE 2024.

TABELA NUMERADA DOS MUNICÍPIOS COM UNIDADES DO CBMMG

1º COB – Belo Horizonte – Região Central								
Nº	MUNICÍPIO	UEOP	Nº	MUNICÍPIO	UEOP	Nº	MUNICÍPIO	UEOP
1	Belo Horizonte	1ºBBM e 3ºBBM	8	Itaúna	2º Pel/ 2ª Cia Pará de Minas	16	Bom Despacho	PA/ 3ª Cia - Nova Serrana
2	Contagem	2º BBM	9	Juatuba	6º Pel /2º BBM	17	Lagoa Santa	2ª Cia/3º BBM
3	Divinópolis	10º BBM	10	Ribeirão das Neves	8º Pel/2º BBM	18	Mariana	PA/2ª Cia - Ouro Preto
4	Sete Lagoas	5ª CIA IND	11	Nova Serrana	3ª Cia/ 10º BBM	19	Arcos	PA/4ª Cia - Formiga
5	Ouro Preto	2ª Cia/1º BBM	12	Vespasiano	3º Pel/2ª Cia - Lagoa Santa	20	Santa Luzia	4º Pel/2ª Cia - Lagoa Santa
6	Pará de Minas	2ª Cia/10º BBM	13	Nova União	PA/2º Pel. - Sabará	21	Curvelo	2º Pel/5ª Cia Ind - Sete Lagoas
7	Formiga	4ª Cia/10º BBM	14	Oliveira	2º Pel/4ª Cia - Formiga	22	Betim	PA/2º BBM
			15	Sabará	2º Pel/ 2ªCia - Lagoa Santa	▲	Itabirito	Brigada Municipal
						▲	Campo Belo	PA/2º Pel - Oliveira
						▲	Brumadinho	PA/2º BBM
2º COB – Uberlândia – Região Triângulo Mineiro								
Nº	MUNICÍPIO	UEOP	Nº	MUNICÍPIO	UEOP	Nº	MUNICÍPIO	UEOP
23	Uberlândia	5º BBM	28	Campos Altos	PA/2ª Cia - Araxá	33	Patrocínio	2º Pel/12ºBBM
24	Uberaba	8º BBM	29	Frutal	7º Pel/8º BBM	34	Unai	2ª Cia/12ºBBM
25	Patos de Minas	12º BBM	30	Ituiutaba	2º Pel/2ª Cia - Araguari	35	João Pinheiro	3º Pel /2ª Cia - Unai
26	Araguari	2ª Cia/5º BBM	31	Iturama	8º Pel/8º BBM	36	Sacramento	2º Pel/2ª Cia - Araxá
27	Araxá	2ª Cia/8º BBM	32	Paracatu	2º Pel/2ª Cia - Unai	37	Tupaciguara	PA/2º Pel - Ituiutaba
						▲	São Gotardo	PA/2ª Cia - Araxá
						▲	Monte Carmelo	PA/5ºPel - Patrocínio
3º COB – Juiz de Fora – Região Zona da Mata								
Nº	MUNICÍPIO	UEOP	Nº	MUNICÍPIO	UEOP	Nº	MUNICÍPIO	UEOP
38	Juiz de Fora	4º BBM	41	Ubá	2ª Cia/ 4º BBM	45	Viçosa	3º Pel/2ª Cia - Ubá
39	Barbacena	2ª CIA IND	42	São João Del Rei	2º Pel/2ª Cia Ind	46	Congonhas	PA/2ª Cia - Cons. Lafaiete
40	Conselheiro Lafaiete	2ª Cia/2ª Cia Ind	43	Leopoldina	7º Pel/4º BBM	47	Além Paraíba	PA/7º Pel - Leopoldina
			44	Muriaé	2º Pel/2ª Cia - Ubá	48	Cataguases	PA/7º Pel - Leopoldina
						▲	Astolfo Dutra	Brigada Municipal

ANEXO ÚNICO À RESOLUÇÃO Nº 1.215, DE 25 DE SETEMBRO DE 2024.

TABELA ENUMERADA DOS MUNICÍPIOS COM UNIDADES DO CBMMG

4º COB – Montes Claros – Região Norte

Nº	MUNICÍPIO	UEOP	Nº	MUNICÍPIO	UEOP	Nº	MUNICÍPIO	UEOP
49	Montes Claros	7º BBM	52	Januária	7º Pel/7º BBM	55	Francisco Sá	PA/7ºBBM
50	Diamantina	6ª CIA IND	53	Salinas	8º Pel/7º BBM	56	Bocaiúva	PA/ 7º BBM
51	Janaúba	6º Pel/7º BBM	54	Pirapora	2º Pel/6ª Cia Ind	57	Capelinha	3º Pel/6ªCia Ind
						58	Três Marias	4º Pel/6ª Cia Ind

5º COB – Governador Valadares – Região Leste

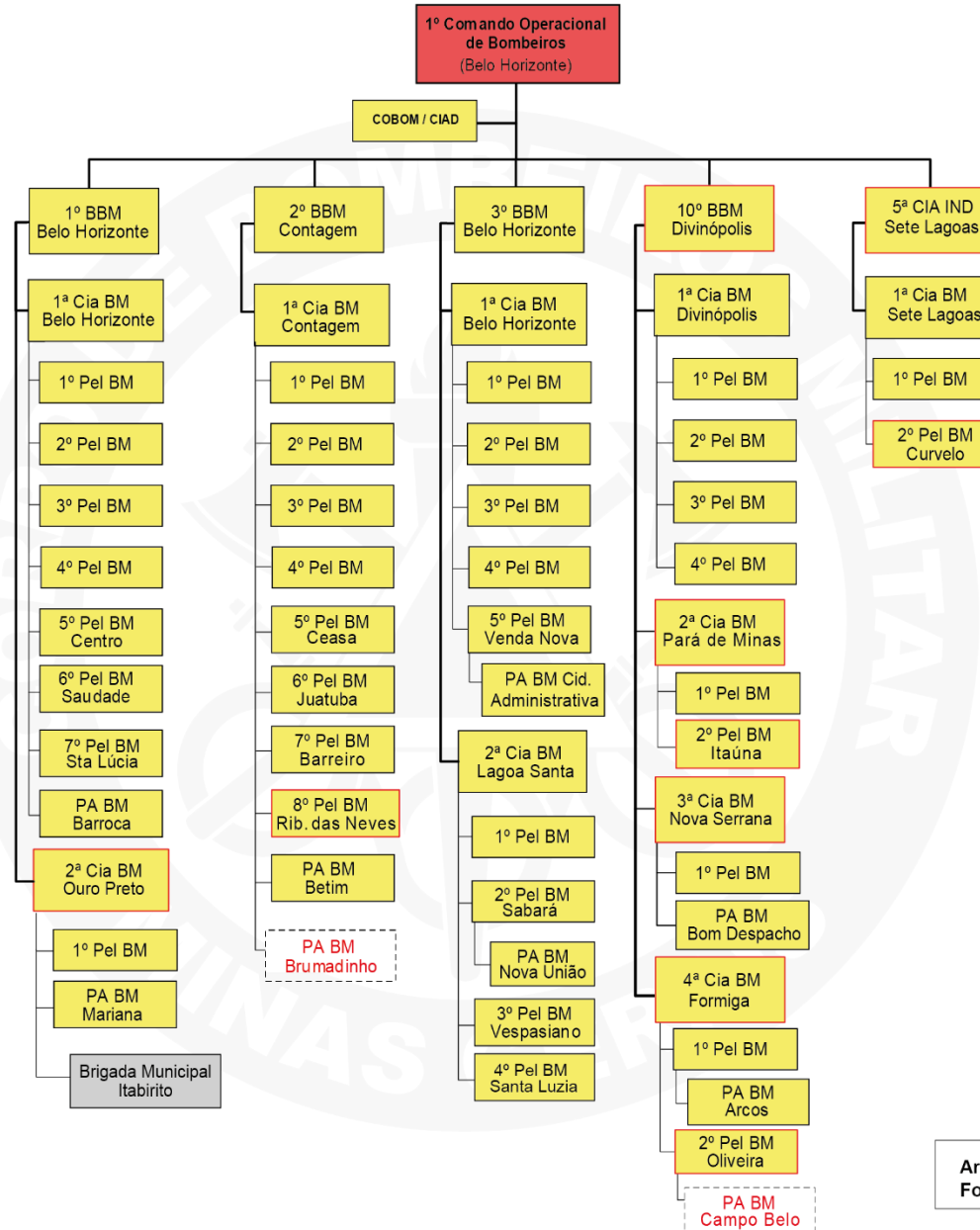
Nº	MUNICÍPIO	UEOP	Nº	MUNICÍPIO	UEOP	Nº	MUNICÍPIO	UEOP
59	Governador Valadares	6º BBM	64	Caratinga	2º Pel/2ª Cia- Manhuaçu	70	São João Evangelista	7º Pel/6º BBM
60	Ipatinga	11º BBM	65	Ponte Nova	3º Pel/2ª Cia- Manhuaçu	71	Araçuaí	3º Pel/2ª Cia - Teófilo Otoni
61	Teófilo Otoni	2ª Cia/6º BBM	66	Coronel Fabriciano	5º Pel/11º BBM	72	Guanhães	PA/7º Pel – São João Evangelista
62	Manhuaçu	2ª Cia/11ºBBM	67	Itabira	6º Pel/11º BBM	73	São Gonçalo do Rio Abaixo	PA/1ª Cia - Itabira
63	Almenara	2º Pel/2ª Cia - Teófilo Otoni	68	Timóteo	7º Pel/11º BBM	74	João Monlevade	PA / 6º Pel - Itabira
			69	Resplendor	6º Pel/6º BBM	75	Itaobim	4º Pel/2ª Cia-Teófilo Otoni
						▲	Ipanema	Brigada Municipal

6º COB – Poços de Caldas – Região Sul

Nº	MUNICÍPIO	UEOP	Nº	MUNICÍPIO	UEOP	Nº	MUNICÍPIO	UEOP
76	Varginha	9º BBM	82	Extrema	3º Pel/7º Cia Ind	89	Boa Esperança	PA/9º BBM
77	Poços de Caldas	1ª CIA IND	83	Guaxupé	4º Pel/2ª Cia- Passos	90	Andradas	PA/1ª Cia Ind
78	Alfenas	3ª Cia/1ª Cia Ind	84	Itajubá	2º Pel /7ª Cia Ind	91	Machado	PA/3ªCia Alfenas
			85	Piumhi	3º Pel/2ª Cia - Passos			
79	Lavras	2ª Cia/9º BBM	86	São Lourenço	3º Pel/2ª Cia - Lavras	▲	Paraisópolis	Brigada Municipal
80	Passos	2ª Cia /1ª Cia Ind	87	São S. do Paraíso	2º Pel/2ª Cia - Passos			
81	Pouso Alegre	7ª CIA IND	88	Três Corações	2º Pel/2ª Cia - Lavras			



ORGANOGRAMA OPERACIONAL DO 1º COB

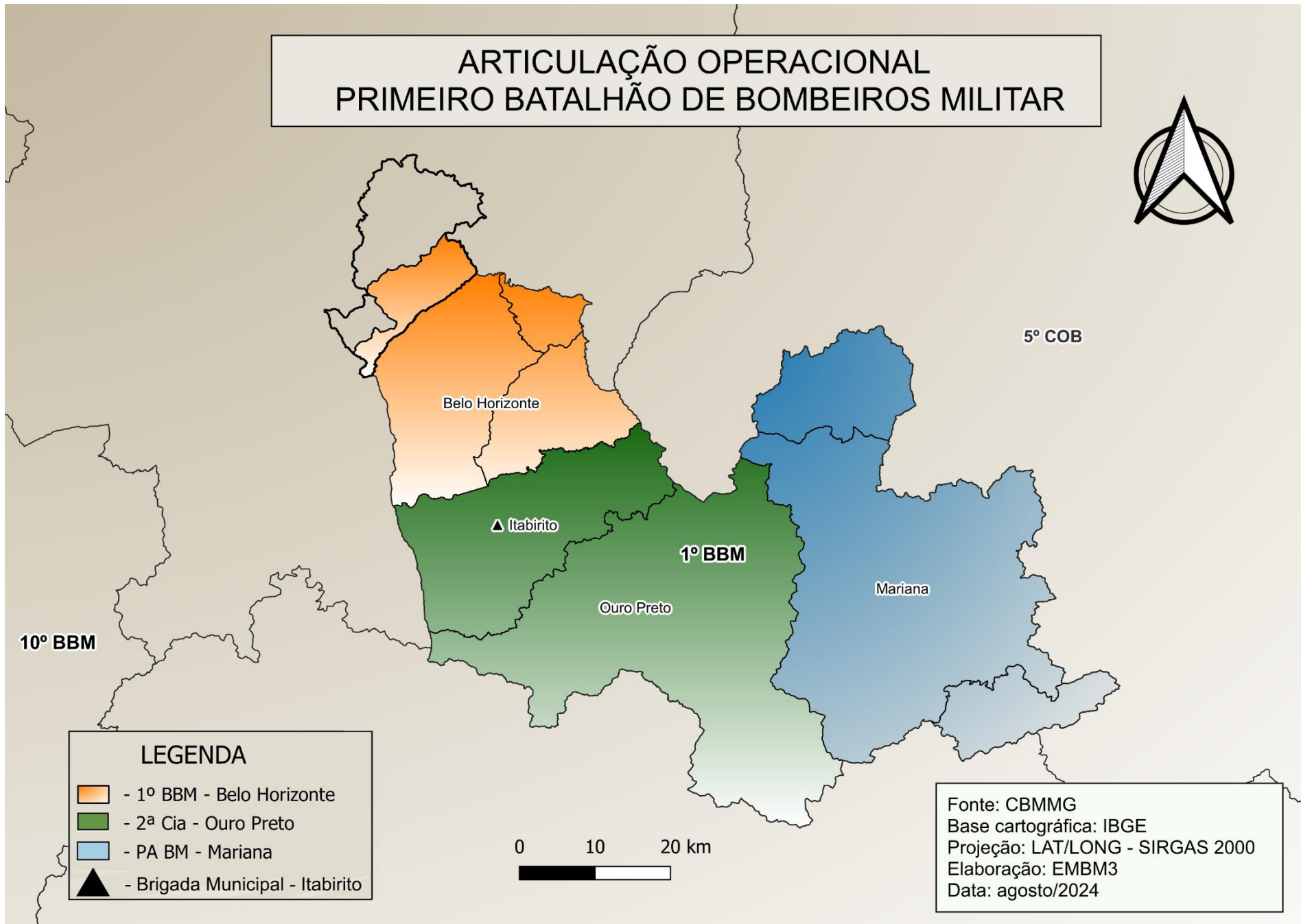


LEGENDA

 	Unidades de Direção Intermediária
 	Unidades de Execução Operacional
 	Previstas e ainda não instaladas
 	Frações que possuem SSCIP
 	Brigada Municipal

Arquivo atualizado em agosto 2024
 Fonte: Terceira Seção do Estado-Maior

ARTICULAÇÃO OPERACIONAL PRIMEIRO BATALHÃO DE BOMBEIROS MILITAR



ANEXO ÚNICO À RESOLUÇÃO Nº 1.215, DE 25 DE SETEMBRO DE 2024.

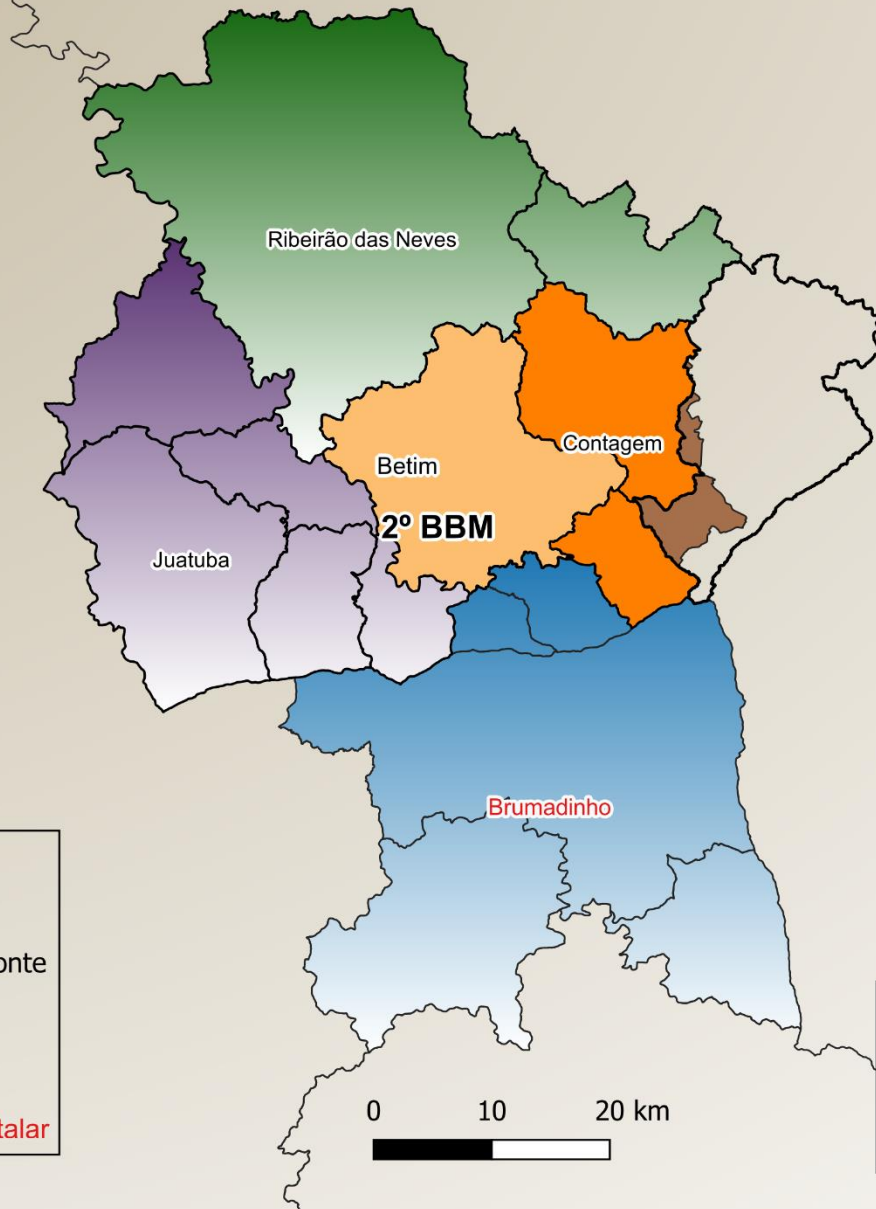
COB	UEOp	CIA	Pelotão	RISP	Municípios/bairros da área de atuação
1º COMANDO OPERACIONAL DE BOMBEIROS BELO HORIZONTE	1º BATALHÃO DE BOMBEIROS MILITAR BELO HORIZONTE	1ª Cia BM Belo Horizonte	1º ao 4º Pel BM Sede	1ª RISP Belo Horizonte	Bairros Regional Sul: Acaba Mundo, Anchieta, Belvedere, Boa Viagem, Carmo, Comiteco, Cruzeiro, Estrela, Funcionários, Lourdes, Mala e Cuia, Mangabeiras, Marçola, Nossa Senhora da Aparecida, Nossa Senhora da Conceição, Nossa Senhora de Fátima, Nossa Senhora do Rosário, Novo São Lucas, Pindura Saia, Santa Isabel, Santa Rita de Cássia, Santana do Cafezal, Santo Agostinho, Santo Antônio, São Lucas, São Pedro, Savassi, Serra, Sion, Vila FUMEC. (30)
				3ª RISP Vespasiano	Municípios: Nova Lima, Raposos e Rio Acima. (03)
			5º Pel BM Centro	1ª RISP Belo Horizonte	Bairros Regional Centro-Sul: Barro Preto, Calafate, Centro, Colégio Batista, Floresta, Prado, Vila Calafate, Vila da Amizade. (08)
			6º Pel BM Saudade	1ª RISP Belo Horizonte	Bairros Regional Leste: Alto Vera Cruz, Baleia, Belém, Boa Vista, Caetano Furquim, Camponesa I, Camponesa III, Casa Branca, Cidade Jardim Taquaril, Cônego Pinheiro, Cônego Pinheiro A, Conjunto Taquaril, Esplanada, Granja de Freitas, Fazendinha, Grota, Horto, Horto Florestal, João Alfredo, Jonas Veiga, Mariano de Abreu, Nova Vista, Paraíso, Pirineus, Pompéia, Sagrada Família, Santa Efigênia, Santa Inês, Santa Tereza, São Geraldo, São Vicente, Saudade, Taquaril, Vera Cruz, Vila Boa Vista, Vila da Área, Vila Dias, Vila Nossa Senhora do Rosário, Vila Paraíso, Vila São Geraldo, Vila Novo São Lucas, Vila São Rafael, Vila União, Vila Vera Cruz I, Vila Vera Cruz II. (45)

ANEXO ÚNICO À RESOLUÇÃO Nº 1.215, DE 25 DE SETEMBRO DE 2024.

COB	UEOp	CIA	Pelotão	RISP	Municípios/bairros da área de atuação
1º COMANDO OPERACIONAL DE BOMBEIROS BELO HORIZONTE	1º BATALHÃO DE BOMBEIROS MILITAR BELO HORIZONTE	1ª Cia BM Belo Horizonte	7º Pel BM Santa Lúcia	1ª RISP Belo Horizonte	Bairros Regional Oeste: Bunitis, Chácara Leonina, Cidade Jardim, Conjunto Santa Maria, Coração de Jesus, Custodinha, Estoril, Estrela do Oriente, Guaratã, Havaí, Imbaúbas, Leonina, Luxemburgo, Marajó, Monte São José Palmeiras, Pantanal, Parque São José, Pilar, Santa Lúcia, Santa Sofia, São Bento, São João, Vila Antena, Vila Bandeirantes, Vila Barragem Santa Lúcia, Vila Betânia, Vila Nova Paraíso, Vila Olhos d'Água, Vila Paris, Vila Pilar. (31)
			PA Barroca	1ª RISP Belo Horizonte	Bairros Regional Oeste: Alpes, Alto Barroca, Ambrosina, Ápia, Bairro das Indústrias II, Barão Homem de Melo I, Barão Homem de Melo III, Barão Homem de Melo IV, Barroca, Betânia, Cabana do Pai Tomaz, Cinquentenário, Gameleira, Grajaú, Gutierrez, Jardim América, Jardinópolis, Madre Gertrudes, Morro das Pedras, Nova Barroca, Nova Cintra, Nova Gameleira, Nova Granada, Nova Suíça, Olhos D'água, Salgado Filho, São Jorge I, São Jorge II, São Jorge III, Ventosa, Vila Havaí, Vila Madre Gertrudes I, Vila Madre Gertrudes II, Vila Madre Gertrudes III, Vila Madre Gertrudes V, Vila Nova Gameleira I, Vila Nova Gameleira II, Vila Nova Gameleira III, Vista Alegre. (39)
		2ª Cia BM Ouro Preto	1º Pel BM Ouro Preto	3ª RISP Vespasiano	Municípios: Itabirito e Ouro Preto. (02)
			PA BM Mariana	3ª RISP ¹ Vespasiano	Municípios: Catas Altas, Diogo de Vasconcelos, Mariana. (03)
			Brigada Municipal Itabirito	3ª RISP Vespasiano	Município: Itabirito.

¹ Catas Altas pertence à 12ª RISP – Ipatinga.

ARTICULAÇÃO OPERACIONAL SEGUNDO BATALHÃO DE BOMBEIROS MILITAR



LEGENDA

- 2º BBM - Contagem
- 2º BBM - Bairros Belo Horizonte
- 6º Pel - Juatuba
- 8º Pel - Ribeirão das Neves
- PA BM - Betim
- PA BM - Brumadinho - A instalar

Fonte: CBMMG
Base cartográfica: IBGE
Projeção: LAT/LONG - SIRGAS 2000
Elaboração: EMBM3
Data: agosto/2024

ANEXO ÚNICO À RESOLUÇÃO Nº 1.215, DE 25 DE SETEMBRO DE 2024.

COB	UEOp	CIA	Pelotão	RISP	Municípios/bairros da área de atuação
1º COMANDO OPERACIONAL DE BOMBEIROS BELO HORIZONTE	2º BATALHÃO DE BOMBEIROS MILITAR CONTAGEM	1ª Cia BM Contagem	1º ao 4º Pel BM Sede	2ª RISP Contagem	Bairros de Contagem: Água Branca, Alvorada, Amazonas, Bela Vista, Beatriz, Califórnia I, Califórnia III, Campina Verde, Canadá, Centro de Contagem, Chácara Boa Vista, Chácara Califórnia, Chácaras Imperiais do Madeira, Cidade Industrial, Cinco, Colonial, Darci Ribeiro, Eldorado, Eldoradinho, Europa, Flamengo, Fonte Grande, Glalijá, Granja Ouro Branco, Granja Vista Alegre, Inconfidentes, Jardim Califórnia, Jardim Riacho das Pedras, Jardim Vera Cruz, Jardim Vera Cruz II, Linda Vista, Lúcio de Abreu, Monte Castelo, Novo Eldorado, Nossa S. de Fátima, Novo Retiro, Olinda, Parque São João, Perobas, Perobas II, Parque Durval de Barros, Quintas Coloniais, Quintas do Jacuba, Recanto Verde, Riacho das Pedras, Santa Cruz, Santa Luzia, Santa Maria, Santo Antônio, São Gonçalo, Serra Verde, Solar do Madeira, Três Barras, Tupã, Vera Cruz, Vila Itaú, Vila Magdalena, Vila Militar, Vila Renascer. (59) Região de Nova Contagem: Columbia, Icaivera, Paulo Camilo, Riacho III, Santa Edwiges, Santa Helena, Sapucaia I, Sapucaia II, Sapucaia III, Tropical, Vila Beija Flor, Vila Belém. (12) Bairros de Belo Horizonte: Califórnia, Camargos, Santa Maria, Virgínia. (4)
			5º Pel BM CEASA	2ª RISP Contagem	Bairros de Contagem: Bom Jesus, Caiapós, Carajás, Chácara Santa Terezinha, Colorado, Fortaleza, Guanabara, Jardim Balneário, Jardim do Lago, Jardim Laguna, Kennedy, Liberdade II, Milanês, Morada Nova, Nacional, Novo Progresso, Oitis, Parque Xangri-lá, Pedra Azul, Ressaca, San Marino. (21) Bairros de Belo Horizonte: Conjunto Confisco, Coqueiros, Pindorama, São Salvador, Vila Coqueiral. (05)
			PA BM Betim	2ª RISP Contagem	Município: Betim, Mário Campos. (02)
			PA BM Brumadinho¹	2ª RISP² Contagem	Municípios: Bonfim, Brumadinho, Moeda, Sarzedo. (04)

¹ Até a instalação do PA BM/2ª Cia – Brumadinho, as ocorrências de urgência e emergência nos municípios desta fração serão atendidas da seguinte forma: Brumadinho, Moeda e Sarzedo pelo 7º Pel/1ª Cia – Barreiro; Bonfim pelo 2º Pel/2ª Cia/10º BBM – Itaúna, observando-se o disposto no § 3º do art. 2º desta resolução.

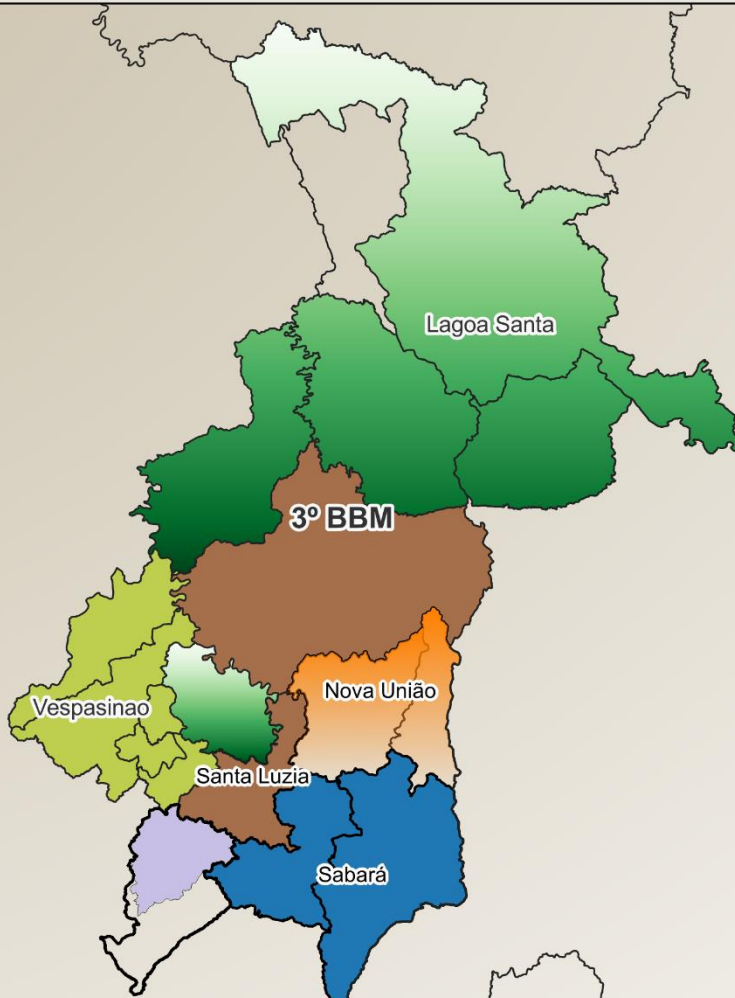
² Moeda pertence à 13ª RISP – Barbacena.

ANEXO ÚNICO À RESOLUÇÃO Nº 1.215, DE 25 DE SETEMBRO DE 2024.

COB	UEOp	CIA	Pelotão	RISP	Municípios/bairros da área de atuação
1º COMANDO OPERACIONAL DE BOMBEIROS BELO HORIZONTE	2º BATALHÃO DE BOMBEIROS MILITAR CONTAGEM	1ª Cia BM Contagem	6º Pel BM Juatuba	2ª RISP Contagem	Município: Florestal, Igarapé, Juatuba, Mateus Leme, São Joaquim de Bicas (05)
			7º Pel BM Barreiro	1ª RISP Belo Horizonte	Bairros de Belo Horizonte: Águas Claras, Alta Tensão, Alto das Antenas, Araguaia, Átila de Paiva, Bairro das Indústrias, Barreiro de Baixo, Barreiro de Cima, Bernadete, Bonsucesso, Brasil Industrial, Cardoso, Conjunto Ademar Maldonado, Conj. Bonsucesso, Conj. Flavio de Oliveira, Conj. João Paulo II, Conj. Mangueiras, Corumbiara, Diamante, Distrito Industrial do Jatobá, Durval de Barros, Ernesto do Nascimento, Flávio Marques Lisboa, Independência, Itaipu, Jatobá, Lindeia, Marieta, Marilândia, Milionários, Mineirão, Miramar, Novo das Indústrias, Novo Santa Cecília, Olaria, Petrópolis, Pongelupe, Regina, Santa Cecília, Santa Helena, Santa Margarida, Solar do Barreiro, Teixeira Dias, Tirol, Túnel de Ibité, Urucuia, Vale Do Jatobá, Vila Castanheira, Vila CEMIG, Vila COPASA, Vila Formosa, Vila Independência, Vila Pinho, Vila Santa Rita, Vitória da Conquista, Washington Pires. (56)
				2ª RISP Contagem	Município: Ibité. (01)
			8º Pel BM Ribeirão das Neves	2ª RISP Contagem	Municípios: Ribeirão das Neves ¹ , Esmeraldas. (02)

¹ Exceto os bairros pertencentes à Justinópolis, que serão atendidos pelo 5º Pel BM Venda Nova/3º BBM.

ARTICULAÇÃO OPERACIONAL TERCEIRO BATALHÃO DE BOMBEIROS MILITAR



LEGENDA

- 3º BBM - Belo Horizonte
- 2ª Cia - Lagoa Santa
- 2º Pel - Sabará
- 3º Pel - Vespasiano
- 4º Pel - Santa Luzia
- PA BM - Nova União

Fonte: CBMMG
Base cartográfica: IBGE
Projeção: LAT/LONG - SIRGAS 2000
Elaboração: EMBM3
Data: agosto/2024

ANEXO ÚNICO À RESOLUÇÃO Nº 1.215, DE 25 DE SETEMBRO DE 2024.

COB	UEOp	CIA	Pelotão	RISP	Municípios/bairros da área de atuação	
1º COMANDO OPERACIONAL DE BOMBEIROS	BELO HORIZONTE	3º BATALHÃO DE BOMBEIROS MILITAR	BELO HORIZONTE	1ª Cia BM Belo Horizonte	1º ao 4º Pel BM Sede	<p>Bairros Regional Norte: Aarão Reis, Andiroba, Bacurau, Biquinhas, Boa União I, Boa União II, Chácara Novo Aarão Reis, Conjunto Floramar, Conjunto Providência, Granja Werneck, Guarani, Heliópolis, Jardim Felicidade, Jardim Guanabara, Lajedo, Minaslândia, Mirante, Monte Azul, Novo Aarão Reis, Primeiro de Maio, Providência, São Bernardo, São Gonçalo, São Tomaz, Solimões, Tupi - A, Tupi - B, Vila Clóris, Vila Minaslândia, Vila Primeiro de Maio, Vila Aeroporto. (31)</p>
						<p>Bairros Noroeste: Alípio de Melo, Alto dos Caiçaras, Alto dos Pinheiros, Álvaro Camargos, Aparecida, Aparecida Sétima Seção, Bom Jesus, Bonfim, Caiçara-Adelaide, Caiçaras, Califórnia, Carlos Prates, Conjunto Califórnia I, Conjunto Califórnia II, Conjunto Celso Machado, Conjunto Itacolomi, Conjunto Jardim Filadélfia, Conjunto Novo Dom Bosco, Coração Eucarístico, Delta, Dom Bosco, Dom Cabral, Ermelinda, Frei Eustáquio, Glória, Inconfidência, Ipanema, Jardim Alvorada, Jardim Montanhês, Jardim São José, João Pinheiro, Lorena, Manacás, Maravilha, Marmiteiros, Minas Brasil, Monsenhor Messias, Nova Cachoeirinha, Nova Esperança, Novo Glória, Oeste, Padre Eustáquio, Pedreira Prado Lopes, Pedro II, Primavera, Santo André, São Francisco das Chagas, Senhor dos Passos, Sport Club, Sumaré, Vila Califórnia, Vila das Oliveiras, Vila Jardim Alvorada, Vila Jardim Montanhês, Vila Jardim São José, Vila Oeste, Vila PUC, Vila Sumaré, Vila Trinta e um de Março. (59)</p>
						<p>Bairros Regional Pampulha: Aeroporto, Bandeirantes, Bispo de Maura, Braúnas, Castelo, Conjunto Celso Machado, Conjunto Lagoa, Conjunto São Francisco de Assis, Dona Clara, Engenho Nogueira, Garças, Indaiá, Itapoã, Itatiaia, Jaraguá, Lagoa da Pampulha, Liberdade, Nova Pampulha, Novo Ouro Preto, Ouro Preto, Paquetá, Santa Amélia, Santa Branca, Santa Rosa, Santa Terezinha, São Francisco, São José, São Luiz, Sarandi, Serrano, Suzana, Trevo, UFMG Campus, Universitário, Urca, Vila Aeroporto Jaraguá, Vila Engenho Nogueira, Vila Paquetá, Vila Real I, Vila Real II, Vila Rica, Vila Santa Rosa, Vila Santo Antônio, Vila Santo Antônio Barroquinha, Vila São Francisco, Vila Suzana I, Vila Suzana II. (47)</p>
					<p>Bairros Regional Nordeste: Acaiaca, Antônio Ribeiro de Abreu, Bairro da Graça, Beira Linha, Belmonte, Boa Esperança, Cachoeirinha, Canadá, Cidade Nova, Concórdia, Dom Joaquim, Dom Silvério, Eymard, Fazenda Capitão Eduardo, Fernão Dias, Goiânia, Grotinha, Guanabara, Ipiranga, Lagoinha, Maria Goretti, Maria Tereza, Maria Virgínia, Morro dos Macacos, Nazaré, Nova Floresta, Ouro Minas, Palmares, Paulo VI, Penha, Pirajá, Renascença, Santa Cruz, São Cristóvão, São Gabriel, São Marcos, São Paulo, São Sebastião, Silveira, Tiradentes, Três Marias, União, Vila Brasília, Vila da Luz, Vila da Paz, Vila de Sá, Vila do Pombal, Vila Esplanada, Vila Ipê, Vila Inestan, Vila Ipiranga, Vila Maria Virginia, Vila Nova Cachoeirinha I, Vila Nova Cachoeirinha II, Vila Nova Cachoeirinha IV, Vila Ouro Minas, Vila São Dimas, Vila São Gabriel, Vila São Gabriel Jacuí, Vila São Paulo, Vila Maloca, Vista Do Sol. (62)</p>	

¹ Quando ativado, o Pel Acadêmico (ABM) atuará em apoio aos Pelotões pertencentes à 1ª Cia/3º BBM.

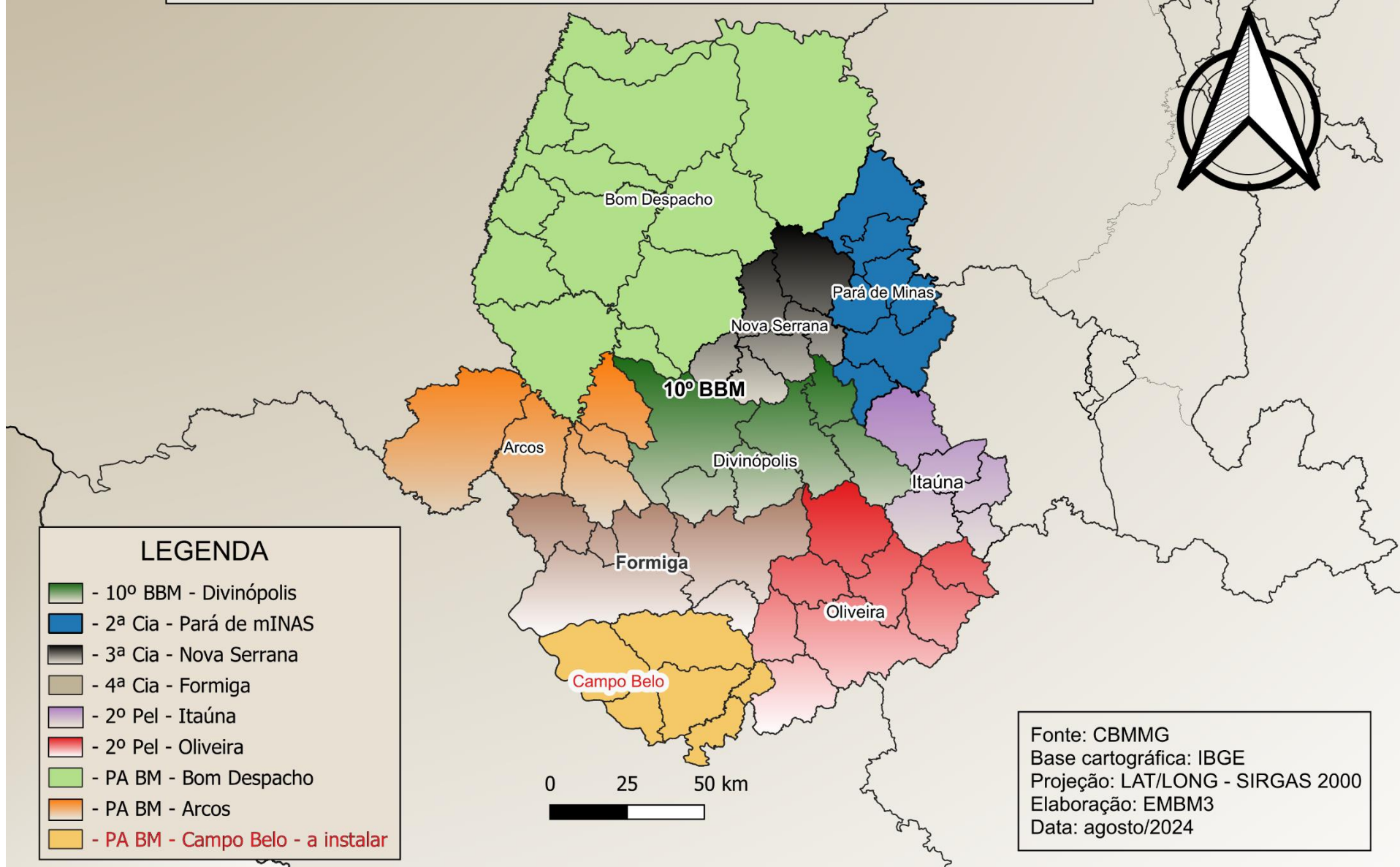
ANEXO ÚNICO À RESOLUÇÃO Nº 1.215, DE 25 DE SETEMBRO DE 2024.

COB	UEOp	CIA	Pelotão	RISP	Municípios/bairros da área de atuação
1º COMANDO OPERACIONAL DE BOMBEIROS	BELO HORIZONTE	1ª Cia BM Belo Horizonte	5º Pel BM ¹ Venda Nova	1ª RISP Belo Horizonte	Bairros: Apolônia, Campo Alegre, Candelária, Cenáculo, Céu Azul, Conjunto Minas caixa, Copacabana, Etelvina Carneiro, Flamengo, Floramar, Frei Leopoldo, Jaqueline, Jardim Atlântico, Jardim Leblon, Juliana, Justinópolis ¹ , Lagoa, Lagoinha (Venda Nova), Letícia, Madri, Mantiqueira, Maria Helena, Mariquinhas, Nossa Senhora Aparecida, Nova América, Parque São Pedro, Piratininga, Planalto, Rio Branco, São João Batista (Venda Nova), São Paulo (Venda Nova), Santa Mônica, São Benedito, Satélite, Unidas, Universo, Várzea da Palma, Venda Nova, Vila Jardim Leblon, Vila Canto Do Sabiá, Vila Copacabana, Vila dos Anjos, Vila Mantiqueira, Vila Nova, Vila Piratininga, Vila Santa Mônica, Vila São João Batista, Vila Satélite, Vila SESC, Xangri-lá, Xodó-Marize, Zilah Spósito. (52)
			PA BM Cid. Administrativa	1ª RISP Belo Horizonte	Bairros: Canaã, Conjunto Minas Caixa, Conjunto Morro Alto (Vespasiano), Esplendor Venda Nova, Europa, Jardim dos Comerciantes, Laranjeiras, Nova York, Serra Verde, São Damião. (10)
		2ª Cia Lagoa Santa	1º Pel BM Sede	3ª RISP Vespasiano	Municípios: Baldim, Conceição do Mato Dentro, Lagoa Santa, Morro do Pilar, Santana do Riacho. (05)
			2º Pel BM Sabará	3ª RISP Vespasiano	Municípios: Caeté, Sabará. (02)
				1ª RISP Belo Horizonte	Bairros de Belo Horizonte: Beija Flor, Bela Vitória, Capitão Eduardo, Conjunto Capitão Eduardo, Conjunto Paulo VI, Jardim Vitória, Mirtes, Pousada Santo Antônio, Vila Maria, Vitória. (10)
			PA BM Nova União	3ª RISP Vespasiano	Municípios: Nova União, Taquaraçu de Minas. (02)
			3º Pel BM Vespasiano	3ª RISP ² Vespasiano	Municípios: Confins, Pedro Leopoldo, São José da Lapa, Vespasiano. (04)
		4º Pel BM Santa Luzia	3ª RISP Vespasiano	Município: Santa Luzia, Jaboticatubas (02)	

¹ Todos os bairros pertencentes à Justinópolis.

² Pedro Leopoldo pertence à 19 RISP- Sete Lagoas.

ARTICULAÇÃO OPERACIONAL DÉCIMO BATALHÃO DE BOMBEIROS MILITAR



LEGENDA

- 10º BBM - Divinópolis
- 2ª Cia - Pará de Minas
- 3ª Cia - Nova Serrana
- 4ª Cia - Formiga
- 2º Pel - Itaúna
- 2º Pel - Oliveira
- PA BM - Bom Despacho
- PA BM - Arcos
- PA BM - Campo Belo - a instalar

Fonte: CBMMG
Base cartográfica: IBGE
Projeção: LAT/LONG - SIRGAS 2000
Elaboração: EMBM3
Data: agosto/2024

ANEXO ÚNICO À RESOLUÇÃO Nº 1.215, DE 25 DE SETEMBRO DE 2024.

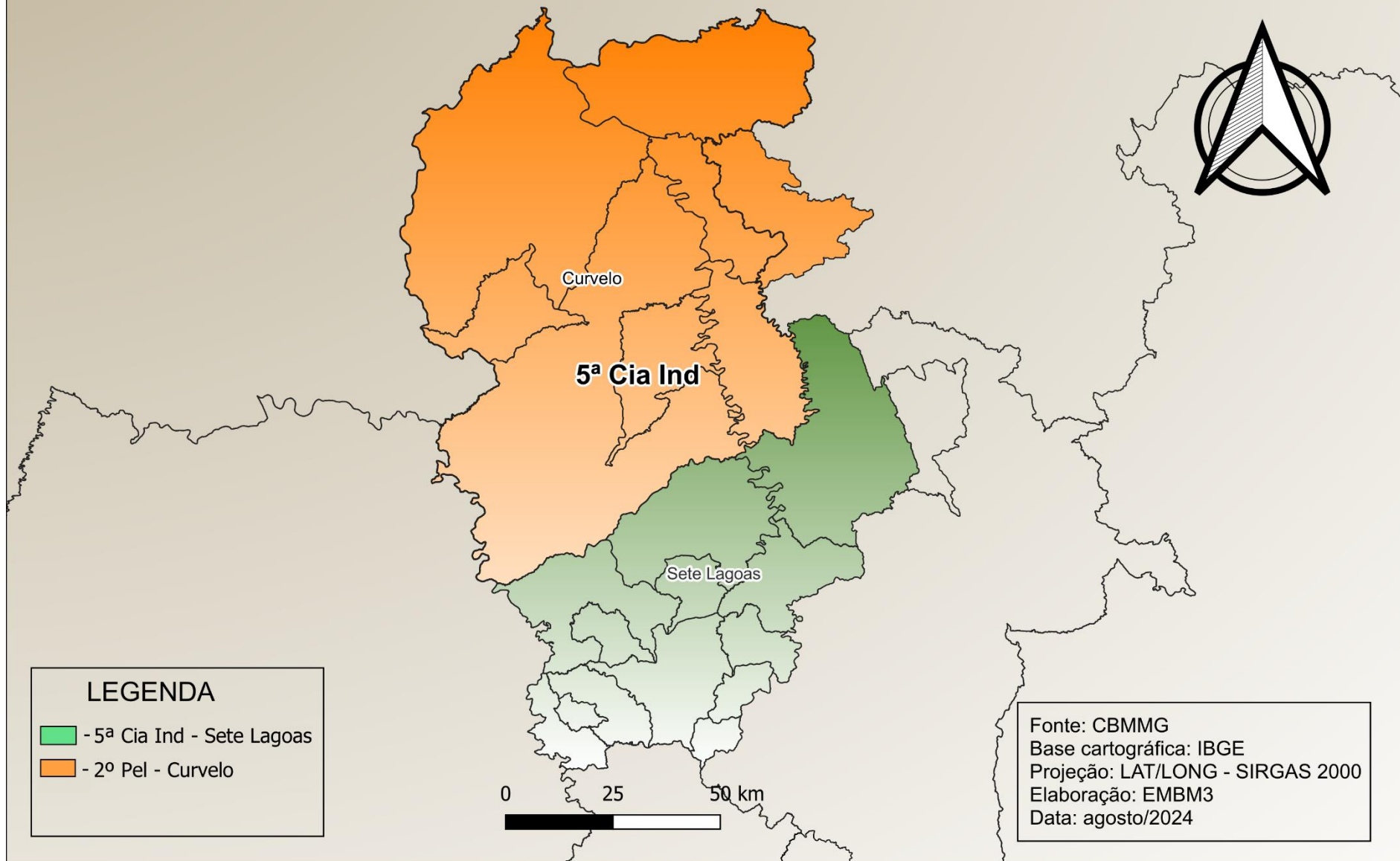
COB	UEOp	CIA	Pelotão	RISP	Municípios/bairros da área de atuação
1º COMANDO OPERACIONAL DE BOMBEIROS BELO HORIZONTE	10º BATALHÃO DE BOMBEIROS MILITAR DIVINÓPOLIS	1ª Cia BM Divinópolis	1º ao 4º Pel BM Sede	7ª RISP Divinópolis	Municípios: Carmo do Cajuru, Divinópolis, Pedra do Indaiá, São Gonçalo do Pará, São Sebastião do Oeste, Santo Antônio do Monte. (06)
		2ª Cia BM Pará de Minas	1º Pel BM Pará de Minas	7ª RISP Divinópolis	Municípios: Igaratinga, Maravilhas, Onça de Pitangui, Papagaios, Pará de Minas, Pequi, São José da Varginha. (07)
			2º Pel BM Itaúna	7ª RISP ¹ Divinópolis	Municípios: Crucilândia, Itaguara, Itatiaiuçu, Itaúna, Rio Manso. (05)
		3ª Cia BM Nova serrana	1º Pel BM Nova Serrana	7ª RISP Divinópolis	Municípios: Araújos, Conceição do Pará, Leandro Ferreira, Nova Serrana, Perdigão, Pitangui. (06)
			PA BM Bom Despacho	7ª RISP Divinópolis	Municípios: Abaeté, Bom Despacho, Cedro do Abaeté, Dolores do Indaiá, Luz, Martinho Campos, Moema, Paineiras, Pompéu, Quartel Geral. (10)
		4ª Cia BM Formiga	1º Pel BM Formiga	7ª RISP Divinópolis	Municípios: Camacho, Córrego Fundo, Formiga, Itapeçerica, Pains. (05)
			PA BM Arcos	7ª RISP Divinópolis	Municípios: Arcos, Bambuí, Iguatama, Japaraíba, Lagoa da Prata. (05)
			2º Pel BM Oliveira	6ª RISP ² Lavras	Municípios: Carmo da Mata, Carmópolis de Minas, Cláudio, Oliveira, Passa Tempo, Piracema, Santo Antônio do Amparo, São Francisco de Paula. (08)
			PA BM³ Campo Belo	6ª RISP Lavras	Municípios: Aguanil, Cana Verde, Campo Belo, Candeias, Cristais, Santana do Jacaré. (06)

¹ Crucilândia, Itaguara e Rio Manso pertencem à 2ª RISP – Contagem.



² Cláudio pertence à 7ª RISP – Divinópolis.

³ Até a instalação do PA BM/2º Pel – Campo Belo, as ocorrências de urgência e emergência nos municípios desta fração serão atendidas da seguinte forma: Candeias e Campo Belo pelo 1º Pel/4ª Cia – Formiga; Aguanil e Cristais pelo PA BM/9º BBM – Boa Esperança, Cana Verde pela 2ª Cia/9º BBM – Lavras, Santana do Jacaré pelo 2º Pel/4ª Cia – Oliveira.

ARTICULAÇÃO OPERACIONAL QUINTA COMPANHIA INDEPENDENTE DE BOMBEIROS MILITAR



LEGENDA

-  - 5ª Cia Ind - Sete Lagoas
-  - 2º Pel - Curvelo

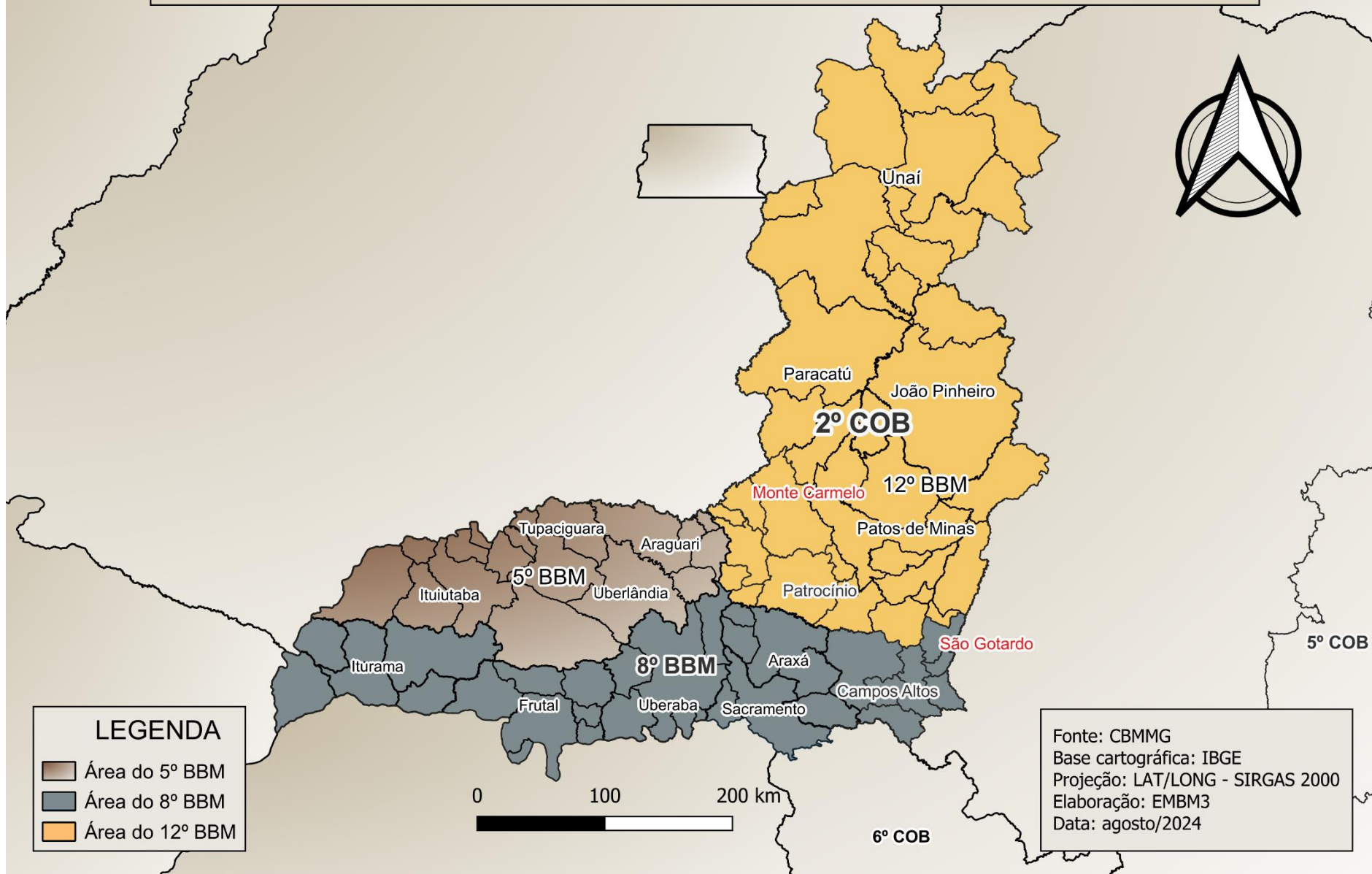
0 25 50 km

Fonte: CBMMG
Base cartográfica: IBGE
Projeção: LAT/LONG - SIRGAS 2000
Elaboração: EMBM3
Data: agosto/2024

ANEXO ÚNICO À RESOLUÇÃO Nº 1.215, DE 25 DE SETEMBRO DE 2024.

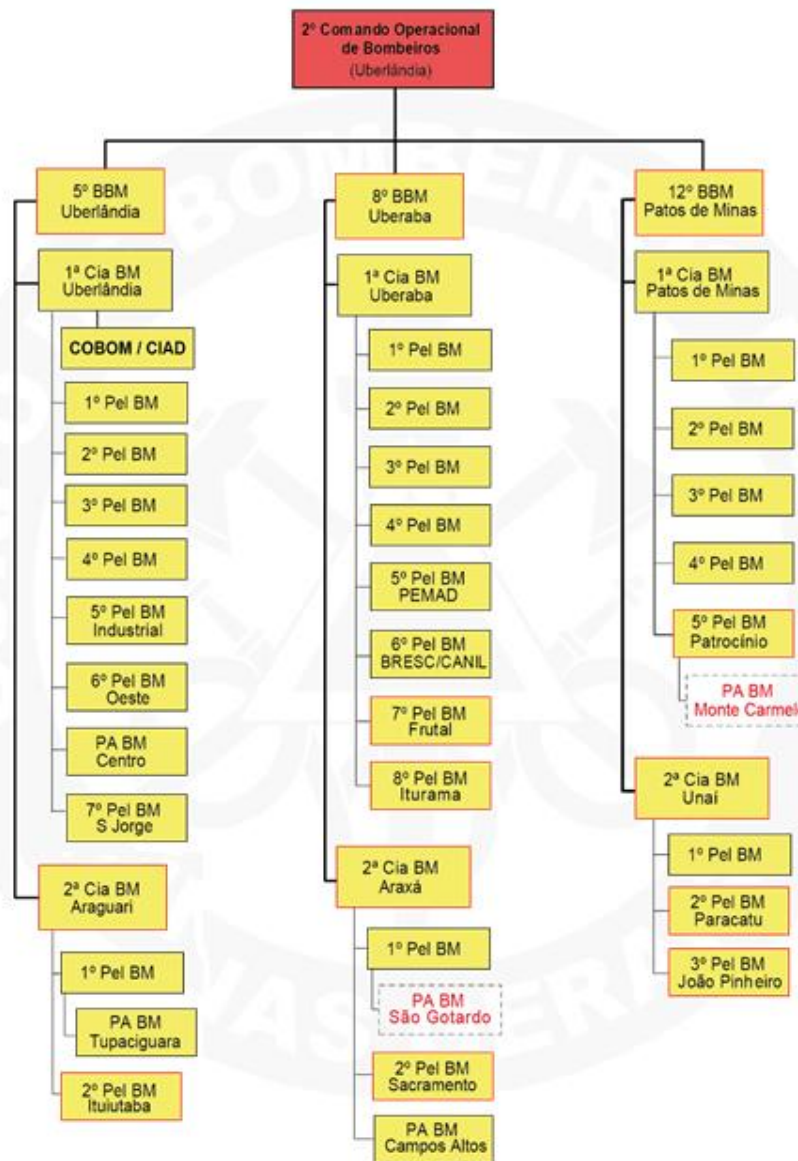
COB	UEOp	CIA	Pelotão	RISP	Municípios/bairros da área de atuação
1º COMANDO OPERACIONAL DE BOMBEIROS BELO HORIZONTE	5ª COMPANHIA INDEPENDENTE SETE LAGOAS	1ª Cia BM Sete Lagoas	1º Pelotão BM Sede	19ª RISP S. Lagoas	Municípios: Araçai, Cachoeira da Prata, Caetanópolis, Capim Branco, Fortuna de Minas, Funilândia, Inhaúma, Jequitibá, Matozinhos, Paraopeba, Prudente de Moraes, Santana de Pirapama, Sete Lagoas. (13)
			2º Pelotão BM Curvelo	14ª RISP Curvelo	Municípios: Augusto de Lima, Cordisburgo, Corinto, Curvelo, Inimutaba, Monjolos, Morro da Garça, Presidente Juscelino, Santo Hipólito. (9)

ARTICULAÇÃO OPERACIONAL SEGUNDO COMANDO OPERACIONAL DE BOMBEIROS MILITAR



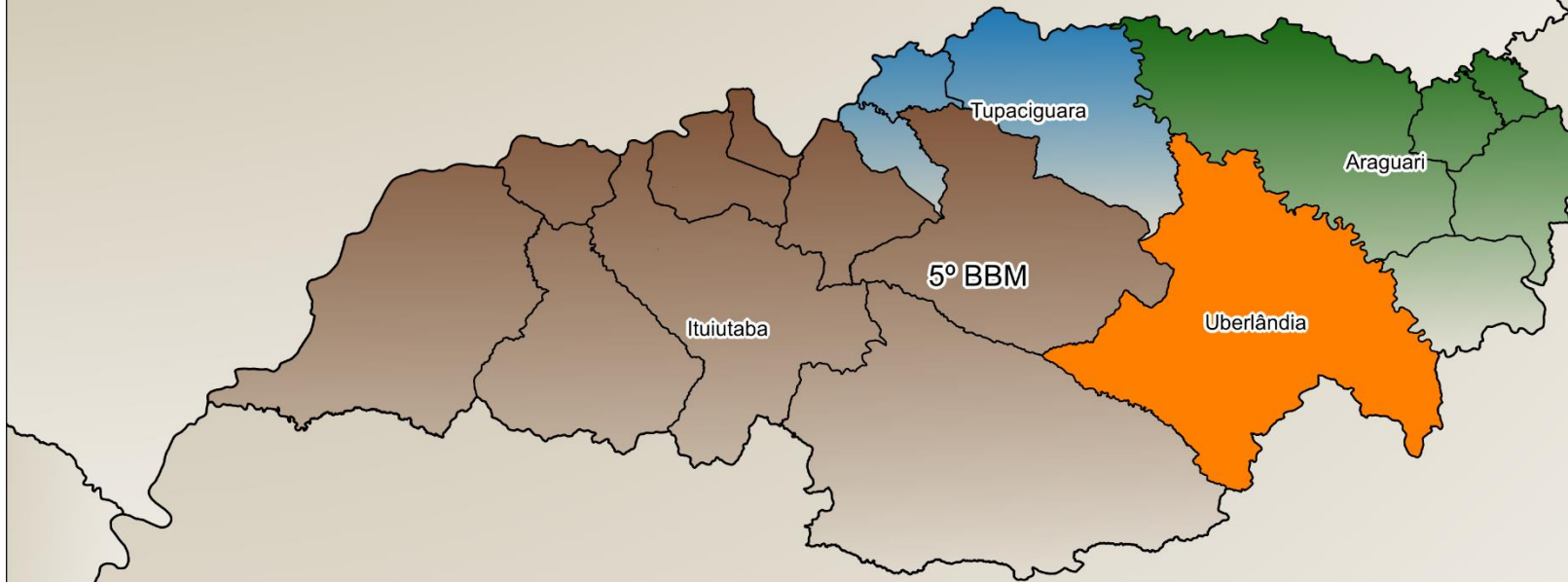
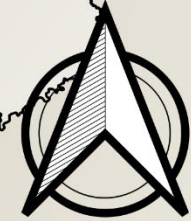


ORGANOGRAMA OPERACIONAL DO 2º COB


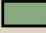




Arquivo atualizado em agosto 2024
Fonte: Terceira Seção do Estado-Maior

ARTICULAÇÃO OPERACIONAL QUINTO BATALHÃO DE BOMBEIROS MILITAR



LEGENDA

-  - 5º BBM - Uberlândia
-  - 2ª Cia - Araguari
-  - 2º Pel - Ituiutaba
-  - PA BM - Tupaciguara

0 25 50 km



Fonte: CBMMG
Base cartográfica: IBGE
Projeção: LAT/LONG - SIRGAS 2000
Elaboração: EBM3
Data: agosto/2024

ANEXO ÚNICO À RESOLUÇÃO Nº 1.215, DE 25 DE SETEMBRO DE 2024.

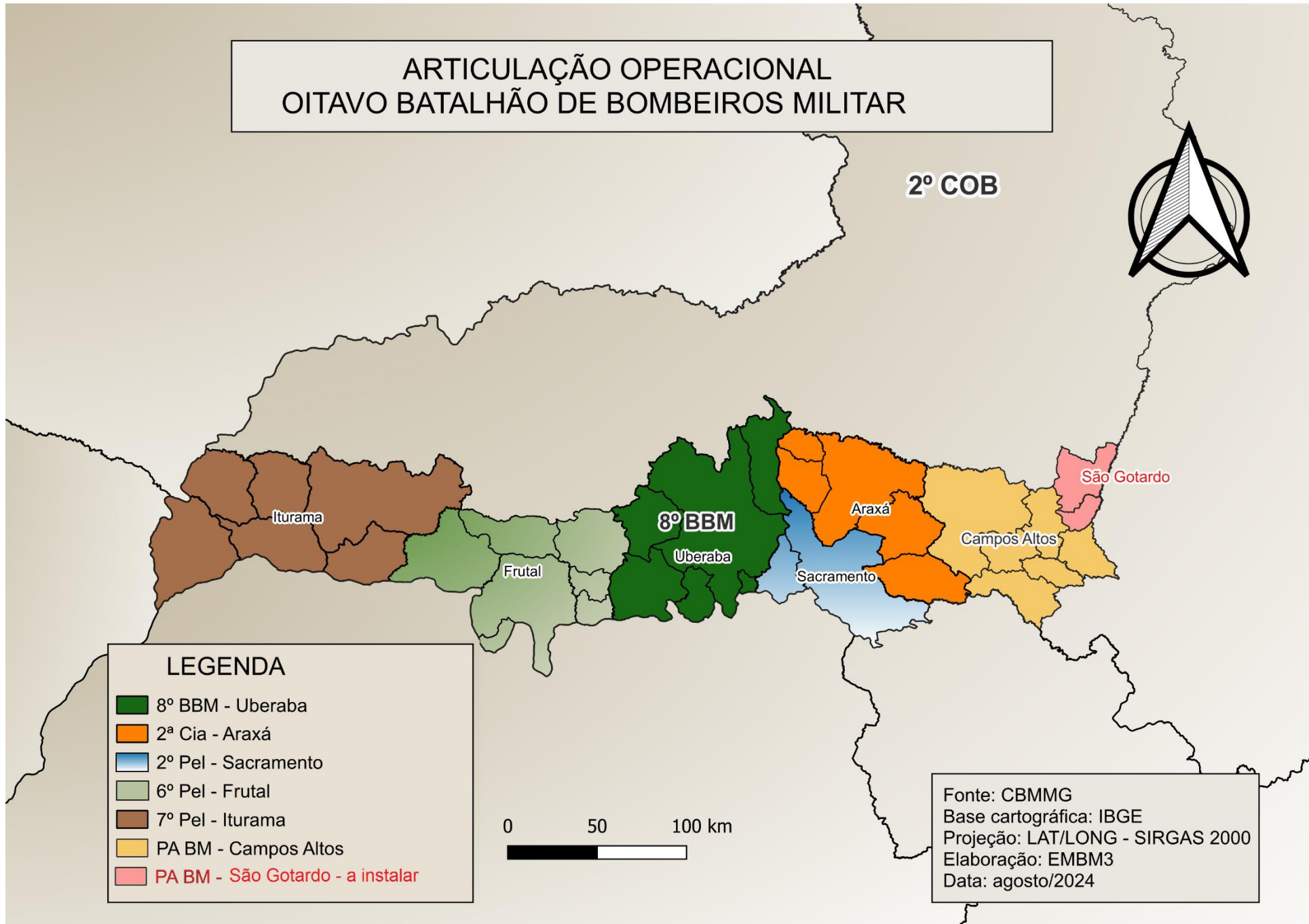
COB	UEOp	CIA	Pelotão	RISP	Municípios/bairros da área de atuação
2º COMANDO OPERACIONAL DE BOMBEIROS UBERLÂNDIA	5º BATALHÃO DE BOMBEIROS MILITAR UBERLÂNDIA	1ª Cia BM Uberlândia	1º ao 4º Pel BM Sede	9ª RISP Uberlândia	Bairros: Aclimação, Alto Umuarama, Alvorada, Brasil, Chácaras Andorinhas, Custódio Pereira, Distrito de Tapuira, Dom Almir, Grand Ville, Granja Marileuza, Jardim Califórnia, Jardim Ipanema I, Jardim Ipanema II, Jardim Prosperidade, Jardim Sucupira, Joana D'arc, Mansões Aeroporto, Morada dos Pássaros, Morumbi, Novo Mundo, Portal do Vale, Quintas do Bosque, Santa Clara, Santa Mônica, São Francisco, Saraiva, Segismundo Pereira, Terra Nova, Tibery, Umuarama, Vida Nova, Vigilato Pereira, Vila Marileuza, Rural IV, Rural V. (35)
			5º Pel BM Industrial	9ª RISP Uberlândia	Bairros: Cruzeiro do Sul, Distrito Cruzeiro dos Peixotos, Distrito Industrial, Distrito de Martinésia, Esperança, Guarani, Jardim América I, Jardim América II, Jardim Brasília, Maravilha, Marta Helena, Minas Gerais, Morada do Sol, Nossa Senhora das Graças, Pacaembú, Presidente Roosevelt, Residencial Gramado, Residencial Liberdade, Santa Rosa, São José, Taiaman, Tocantins, Rural I, Rural III. (24)
			6º Pel BM Oeste	9ª RISP Uberlândia	Bairros: Chácaras Panorama, Chácaras Tubalina, Cidade Jardim, Distrito de Miraporanga, Dona Zulmira, Jaraguá, Jardim Europa, Jardim Patrícia, Jardim Canaã, Jardim das Palmeiras, Jardim Holanda, Luizote de Freitas, Mansour, Monte Hebron, Morada Nova, Nova Uberlândia, Planalto, Parque Santo Antônio, Residencial Pequis, Tubalina. (20)
			PA BM Centro	9ª RISP Uberlândia	Bairros: Bom Jesus, Cazeca, Centro, Daniel Fonseca, Fundinho, Lídice, Martins, Nossa Senhora Aparecida, Osvaldo Rezende, Tabajaras. (10)
			7º Pel BM São Jorge	9ª RISP Uberlândia	Bairros: Carajás, City Uberlândia, Glória, Granada, Jardim Inconfidência, Jardim Karaíba, Lagoinha, Laranjeiras, Morada da Colina, Pampulha, Patrimônio, Parque Camaru, Santa Luzia, São Jorge, Shopping Park, Shopping Sul, Rural II. (17)

ANEXO ÚNICO À RESOLUÇÃO Nº 1.215, DE 25 DE SETEMBRO DE 2024.

COB	UEOp	CIA	Pelotão	RISP	Municípios/bairros da área de atuação
2º COMANDO OPERACIONAL DE BOMBEIROS UBERLÂNDIA	5º BATALHÃO DE BOMBEIROS MILITAR UBERLÂNDIA	2ª Cia BM Araguari	1º Pel BM Araguari	9ª RISP Uberlândia	Municípios: Araguari, Cascalho Rico, Estrela do Sul, Grupiara, Indianópolis. (05)
			PA BM Tupaciguara	9ª RISP Uberlândia	Municípios: Araporã, Centralina, Tupaciguara. (03)
			2º Pel BM Ituiutaba	9ª RISP Uberlândia	Municípios: Cachoeira Dourada, Canápolis, Capinópolis, Gurinhatã, Ipiáçu, Ituiutaba, Monte Alegre de Minas, Prata, Santa Vitória. (09)

ARTICULAÇÃO OPERACIONAL OITAVO BATALHÃO DE BOMBEIROS MILITAR

2º COB



LEGENDA

- 8º BBM - Uberaba
- 2ª Cia - Araxá
- 2º Pel - Sacramento
- 6º Pel - Frutal
- 7º Pel - Iturama
- PA BM - Campos Altos
- PA BM - São Gotardo - a instalar

Fonte: CBMMG
Base cartográfica: IBGE
Projeção: LAT/LONG - SIRGAS 2000
Elaboração: EMBM3
Data: agosto/2024

ANEXO ÚNICO À RESOLUÇÃO Nº 1.215, DE 25 DE SETEMBRO DE 2024.

COB	UEOp	CIA	Pelotão	RISP	Municípios/bairros da área de atuação
2º COMANDO OPERACIONAL DE BOMBEIROS	UBERLÂNDIA	1ª Cia BM Uberaba	1º ao 4º Pel BM Sede	5ª RISP Uberaba	Municípios: Água Comprida, Conceição das Alagoas, Delta, Nova Ponte, Uberaba, Veríssimo. (06)
			5º Pel BM PEMAD	5ª RISP Uberaba	Município: Uberaba.
			6º Pel BM BRESC/CANIL	5ª RISP Uberaba	Conforme demanda.
			7º Pel BM Frutal	5ª RISP Uberaba	Municípios: Campo florido, Comendador Gomes, Fronteira, Frutal, Itapagipe, Pirajuba, Planura. (07)
			8º Pel BM Iturama	5ª RISP Uberaba	Municípios: Campina Verde, Carneirinho, Iturama, Limeira do Oeste, São Francisco de Sales, União de Minas. (06)
		2ª Cia BM Araxá	1º Pel BM Araxá	5ª RISP Uberaba	Municípios: Araxá, Pedrinópolis, Perdizes, Santa Juliana, Tapira. (05)
			PA BM¹ São Gotardo	5ª RISP ³ Uberaba	Municípios: Santa Rosa da Serra, São Gotardo, (02)
			2º Pel BM Sacramento	5ª RISP Uberaba	Municípios: Conquista, Sacramento. (02)
			PA BM Campos Altos	5ª RISP ² Uberaba	Municípios: Campos Altos, Córrego Danta, Estrela do Indaiá, Ibiá, Medeiros, Pratinha, Serra da Saudade, Tapiraí. (08)

¹ Até a instalação do PA BM/2ª Cia – São Gotardo, as ocorrências de urgência e emergência nos municípios desta fração deverão ser atendidas pelo 2º Pel BM Sacramento.

² Córrego Danta, Medeiros, e Tapiraí pertencem à 7ª RISP – Divinópolis.

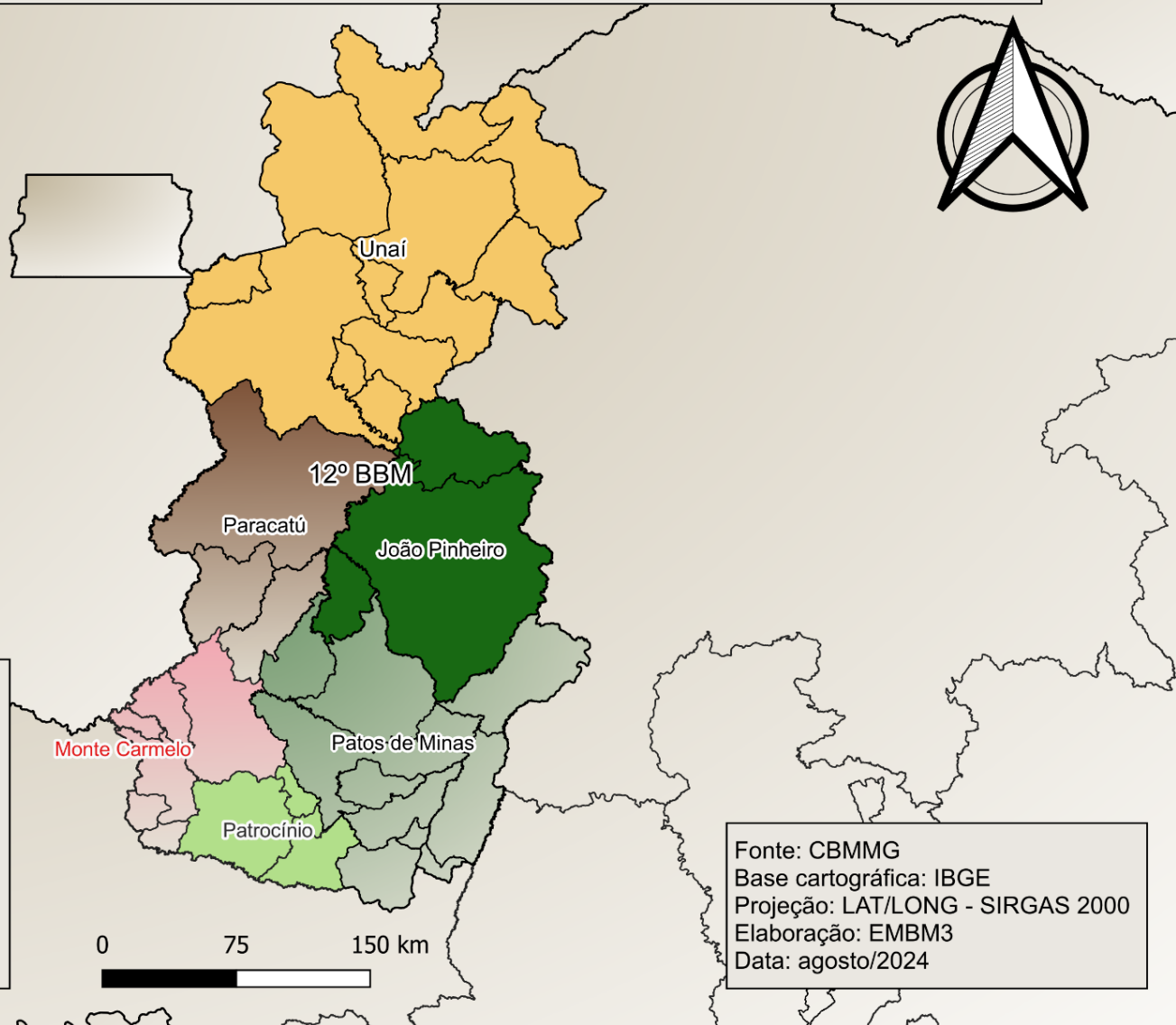
³ São Gotardo pertence à 10ª RISP – Patos de Minas.

ARTICULAÇÃO OPERACIONAL DÉCIMO SEGUNDO BATALHÃO DE BOMBEIROS MILITAR



LEGENDA

	- 12º BBM - Patos de Minas
	- 2ª Cia - Unai
	- 2º Pel - Patrocínio
	- 2º Pel - Paracatú
	- 3º Pel - João Pinheiro
	- PA BM - Monte Carmelo - a instalar



Fonte: CBMMG
Base cartográfica: IBGE
Projeção: LAT/LONG - SIRGAS 2000
Elaboração: EMBM3
Data: agosto/2024

ANEXO ÚNICO À RESOLUÇÃO Nº 1.215, DE 25 DE SETEMBRO DE 2024.

COB	UEOp	CIA	Pelotão	RISP	Municípios/bairros da área de atuação
2º COMANDO OPERACIONAL DE BOMBEIROS UBERLÂNDIA	12º BATALHÃO DE BOMBEIROS MILITAR PATOS DE MINAS	1ª Cia BM Patos de Minas	1º ao 4º Pel BM Sede	10ª RISP Patos de Minas	Municípios: Arapuá, Carmo do Paranaíba, Lagamar, Lagoa Formosa, Matutina, Patos de Minas, Presidente Olegário, Rio Paranaíba, São Gonçalo do Abaeté ³ , Tiros, Varjão de Minas. (11)
			5º Pel BM Patrocínio	10ª RISP Patos de Minas	Municípios: Cruzeiro da Fortaleza, Guimarânia, Patrocínio, Serra do Salitre. (04)
			PA BM⁴ Monte Carmelo	10ª RISP Patos de Minas	Municípios: Abadia dos Dourados, Coromandel, Douradoquara, Iraí de Minas, Monte Carmelo, Romaria. (06)
		2ª Cia BM Unaí	1º Pel BM Sede	16ª RISP Unaí	Municípios: Arinos, Bonfinópolis de Minas, Buritis, Cabeceira Grande, Chapada Gaúcha, Dom Bosco, Formoso, Natalândia, Riachinho, Unaí, Uruana de Minas, Uruçuaia. (12)
			2º Pel BM Paracatu	16ª RISP Unaí	Municípios: Guarda-Mor, Paracatu, Vazante. (03)
			3º Pel BM¹ João Pinheiro⁵	16ª RISP ² Unaí	Municípios: Brasilândia de Minas, João Pinheiro, Lagoa Grande. (03)

¹ As ocorrências de urgência e emergência ocorridas na área da MG-410, entre a MG-354 e o Distrito de Ponte Firme serão atendidas pela Sede do 12º BBM e as ocorrências de urgência e emergência ocorridas na área da MG-410, entre o Distrito de Ponte Firme e a BR-040 serão atendidas pelo 3º Pelotão de João Pinheiro.

² Lagoa Grade pertence à 10ª RISP – Patos de Minas.

³ As ocorrências de urgência e emergência do Distrito de Beira Rio e do Distrito de Luzilândia do Oeste, ambos do município de São Gonçalo do Abaeté, serão atendidas pelo 4º Pel. /1ª Cia / 6ª Cia Ind - Três Marias/MG. As ocorrências programadas, sobretudo do SCIP e de proteção e defesa civil, serão atendidas pela sede do 12º BBM.

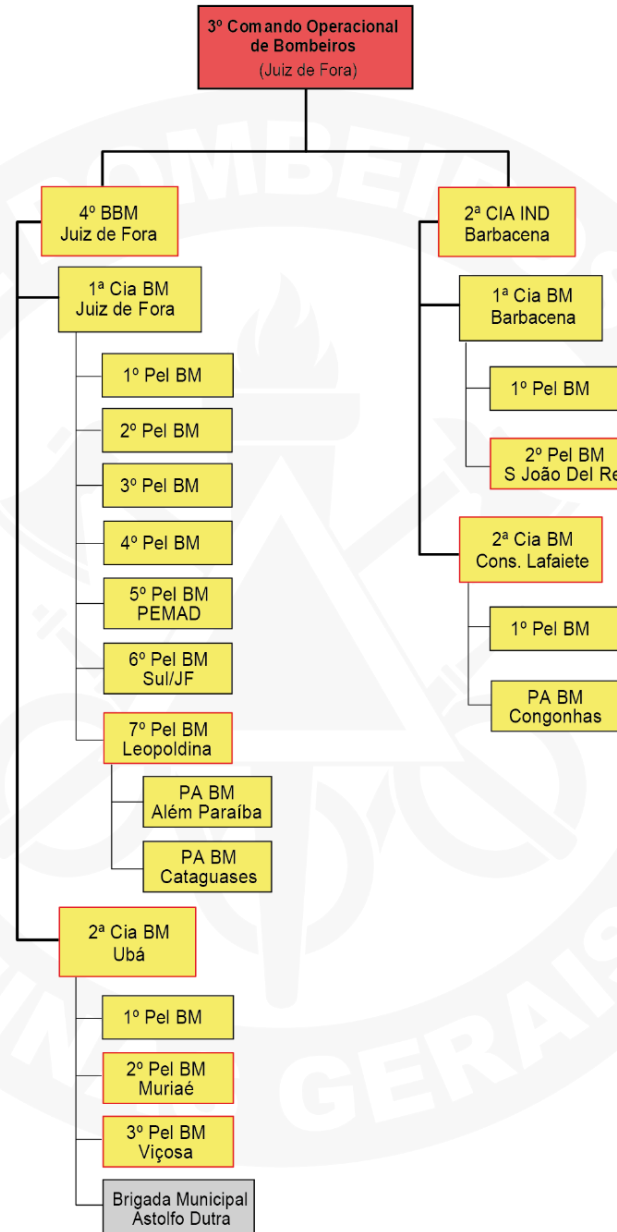
⁴ Até a instalação do PA BM/5º Pel – Monte Carmelo, as ocorrências de urgência e emergência nos municípios desta fração deverão ser atendidas pelo 5º Pel/12º BBM – Patrocínio.

⁵ Enquanto perdurar a inexistência de contrato de concessão da BR-040, o Pelotão de João Pinheiro atenderá ocorrências de primeira resposta típicas de acidentes de trânsito e incêndios, na referida rodovia, até o distrito de Luzilândia do Oeste (no entroncamento entre a BR 040 e BR 365) e o Pelotão de Três Marias atenderá as ocorrências a partir do referido distrito.

ARTICULAÇÃO OPERACIONAL TERCEIRO COMANDO OPERACIONAL DE BOMBEIROS MILITAR



ORGANOGRAMA OPERACIONAL DO 3º COB



LEGENDA	
■	Unidades de Direção Intermediária
■	Unidades de Execução Operacional
■	Previstas e ainda não instaladas
■	Frações que possuem SSCIP
■	Brigada Municipal

Arquivo atualizado em agosto 2024
Fonte: Terceira Seção do Estado-Maior

ARTICULAÇÃO OPERACIONAL QUARTO BATALHÃO DE BOMBEIROS MILITAR



ANEXO ÚNICO À RESOLUÇÃO Nº 1.215, DE 25 DE SETEMBRO DE 2024.

COB	UEOp	Companhia	Pelotão	RISP	Municípios/bairros da área de atuação		
3º COMANDO OPERACIONAL DE BOMBEIROS	JUIZ DE FORA	4º BATALHÃO DE BOMBEIROS MILITAR	JUIZ DE FORA	1ª Cia BM Juiz de Fora	1º ao 4º Pel BM Sede	4ª RISP¹ Juiz de Fora	Municípios: Arantina, Belmiro Braga, Bicas, Bom Jardim de Minas, Chácara, Chiador, Coronel Pacheco, Ewbank da Câmara, Goianá, Guarará, Juiz de Fora, Lima Duarte, Mar de Espanha, Maripá de Minas, Matias Barbosa, Olaria, Pedro Teixeira, Pequeri, Piau, Rio Novo, Rio Preto, Rochedo de Minas, Santa Bárbara do Monte Verde, Santa Rita de Jacutinga, Santana do Deserto, Santos Dumont, São João Nepomuceno, Senador Cortês, Simão Pereira. (29)
						4ª RISP Juiz de Fora	Bairros de Juiz de Fora: Aldeia, Alto do Bairu, Alto Eldorado, Amazônia, Aracy, Araújo, Bairro de Lourdes, Bairu, Bandeirantes, Boa Vista, Bom Clima, Bairro Industrial, Bar do Triunfo Barbosa Lage, Belgo Mineira, Benfica, BR 040, Bom Jardim, Bonfim, Borborema, Bosque dos Pinheiros, Botanágua, Campo Grande, Carlos Chagas, Ceasa/BR 040, Centenário, Centro, Cerâmica, Cesário Alvim, Chapéu Duvas, Cidade do Sol, Conjunto 24 Horas, Conjunto J. K., Costa Carvalho, Democrata, Eldorado, Dias Tavares, Distrito Industrial, Encosta do Sol, Esplanada Fazenda Yung, F. Sta. Cândida, Faz. Pedra Bonita, Filgueiras, Floresta, Fontesville, Franc. Bernardino, Furtado de Menezes, Grajaú, Grama, Granbery, Granjas, Granjas Bethel, Granjas Betânia, Granjas Guarujá, Granjas Primavera, Granjas Triunfo, Grota dos Bruggers, Igreja, Imbel, Jardim Alfineiros, Jardim de Fátima, Jardim L'ermitage, Jardim da Lua, Jardim Natal, Jardim das Pedras Preciosas, Jardim do Sol, Jardim Esperança, Jardim Glória, Linhares, Manoel Honório, Mariano Procópio, Morro da Glória, Jardim Santa Isabel, Jardim Saudade, Jd. Cachoeira, Jôquei Clube I, Jôquei Clube II, Jôquei Clube III, Fábrica, M. Castelo, Mercedes Benz, Milho Branco, Morada Nova, Morro do Sabão Morumbi, Náutico, Nova Benfica, Nova Era I, Nova Era II, Nova Triunfo, Nossa Senhora Aparecida, Nossa Senhora das Graças, Nova Suíça, Olavo Costa, Paineiras, Parque Guarani, Parque Independência, Paraibuna de Metais, Parque das Palmeiras, Parque Guarujá, Parque das Torres, Paula Lima, Poço D'antas, Poço Rico, Ponte Preta, Progresso, Quintas da Avenida, Recanto das Pedras, Recanto dos Lagos, Remonta, Represa, Retiro, Santa Cândida, Santa Catarina, Santa Helena, Santa Lúcia, Santa Paula, Santa Rita, Santa Tereza, Santa Terezinha, Santo Antônio, Santos Anjos, São Benedito, São Bernardo, São Conrado, Serra Verde, Solidariedade, Terras Altas, Tiguera, Três Moinhos, Usina Quatro, Vale do Amanhecer, Vale do Ipê, Vila Alpina, Vila dos Sonhos, Vila Ideal, Vila Montanhesa, Vila São José, Vila Ozanan, Vila Vitorino Braga, Vivendas da Serra, S. Franc. de Paula, Santa Amélia, Santa Clara, Santa Cruz, Santa Lúcia I, Santa Lúcia II, Santa Lúcia III, Santa Maria, Santa Tereza, São Damião, São Dimas, São Judas Tadeu, Verbo Divino, Vila Bejani, Vila Espada, Vila Esperança I, Vila Esperança II, Vila Mello Reis, Vila Militar, Vila Paraíso, Vila São Sebastião, Vivendas dos Fontes. (161)

¹ Arantina, Bom Jardim de Minas e Ewbank da Câmara pertencem à 13ª RISP – Barbacena.

ANEXO ÚNICO À RESOLUÇÃO Nº 1.215, DE 25 DE SETEMBRO DE 2024.

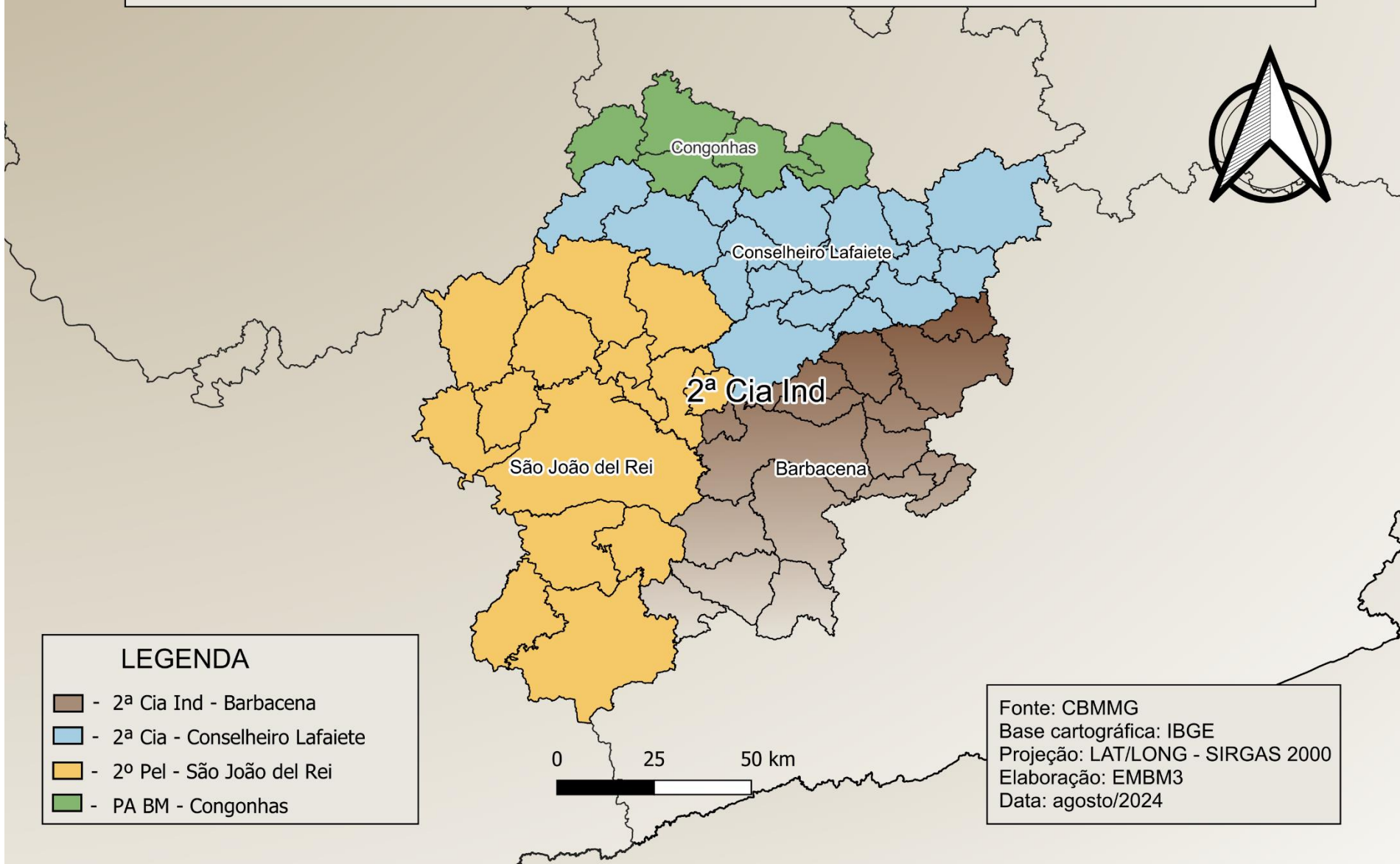
COB	UEOp	Companhia	Pelotão	RISP	Municípios/bairros da área de atuação
3º COMANDO OPERACIONAL DE BOMBEIROS JUIZ DE FORA	4º BATALHÃO DE BOMBEIROS MILITAR JUIZ DE FORA	1ª Cia BM Juiz de Fora	5º Pel BM PEMAD	4ª RISP Juiz de Fora	Município: Juiz de Fora
			6º Pel BM Sul	4ª RISP Juiz de Fora	Bairros de Juiz de Fora: Aeroporto, Aldolfo Vireque, Alto dos Passos, Alto dos Pinheiros, Bela Aurora, Boa Vista, Bom Pastor, Bomba de Fogo, Borboleta, Bosque do Imperador, Bosque Imperial, Caiçaras, Cascatinha, Chalés do Imperador, Cidade Nova, Cidade Universitária, Colinas do Imperador, Cruzeiro do Sul, Cruzeiro Santo Antônio, Estrela Sul, Graminha, Granjas Itaoca, Ipiranga, Ipiranguinha, Jardim Gaúcho, Jardim Laranjeiras, Jardim Umuarama, Mundo Novo, Parque da Lajinha, Previdenciários, Sagrado Coração de Jesus, Salvaterra, Santa Cecília, Santa Efigênia, Santa Luzia, São Geraldo, São Mateus, Teixeira, Vale Verde, Dom Bosco, Faz. São Judas Tadeu, Granville, Itatiaia, Marilândia, Martelos, Morro do Imperador, N. Senhora de Fátima, Nova Califórnia, Novo Horizonte, Paço Del'rey, Parque Imperial, Parque Jardim da Serra, Parque São Pedro, Parque Soledade, Portal das Torres, Residencial Pinheiros, Santana, Santos Dumont, São Clemente, São Pedro, Serro Azul, Spinaville, Tupã, Vina Del'mar. (64)

ANEXO ÚNICO À RESOLUÇÃO Nº 1.215, DE 25 DE SETEMBRO DE 2024.



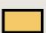
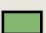
COB	UEOp	Cia BM	Pel BM	RISP	Municípios/bairros da área de atuação
3º COMANDO OPERACIONAL DE BOMBEIROS	JUIZ DE FORA	1ª Cia BM Juiz de Fora	7º Pel Leopoldina	4ª RISP Juiz de Fora	Municípios: Argirita, Laranjal, Leopoldina, Palma, Recreio. (05)
			PA BM Além Paraíba	4ª RISP Juiz de Fora	Municípios: Além Paraíba, Estrela Dalva, Pirapetinga, Santo Antônio do Aventureiro, Volta Grande. (05)
			PA BM Cataguases	4ª RISP ¹ Juiz de Fora	Municípios: Cataguases, Descoberto, Dona Euzébia, Santana de Cataguases, Itamarati de Minas. (05)
		2ª Cia BM Ubá	1º Pel BM Ubá	4ª RISP Juiz de Fora	Municípios: Astolfo Dutra, Brás Pires, Divinésia, Dolores do Turvo, Guarani, Guidoal, Guiricema, Mercês, Piraúba, Rio Pomba, Rodeiro, Senador Firmino, Silveirânia, Tabuleiro, Tocantins, Ubá, Visconde do Rio Branco. (17)
			2º Pel BM Muriaé	4ª RISP Juiz de Fora	Municípios: Antônio Prado de Minas, Barão de Monte Alto, Carangola, Divino, Eugenópolis, Faria Lemos, Fervedouro, Miradouro, Miraí, Muriaé, Patrocínio do Muriaé, Pedra Dourada, Rosário da Limeira, São Francisco do Glória, São Sebastião da Vargem Alegre, Tombos, Vieiras. (17)
			3º Pel BM Viçosa	4ª RISP ¹ Juiz de Fora	Municípios: Araponga, Cajuri, Canaã, Coimbra, Ervália, Paula Cândido, Pedra do Anta, Porto Firme, Presidente Bernardes, São Geraldo, São Miguel do Anta, Teixeiras, Viçosa. (13)
			Brigada Municipal Astolfo Dutra	4ª RISP ¹ Juiz de Fora	Município: Astolfo Dutra.

¹ Porto Firme e Presidente Bernardes pertencem à 13ª RISP – Barbacena.

ARTICULAÇÃO OPERACIONAL SEGUNDA COMPANHIA INDEPENDENTE DE BOMBEIROS MILITAR



LEGENDA

-  - 2ª Cia Ind - Barbacena
-  - 2ª Cia - Conselheiro Lafaiete
-  - 2º Pel - São João del Rei
-  - PA BM - Congonhas

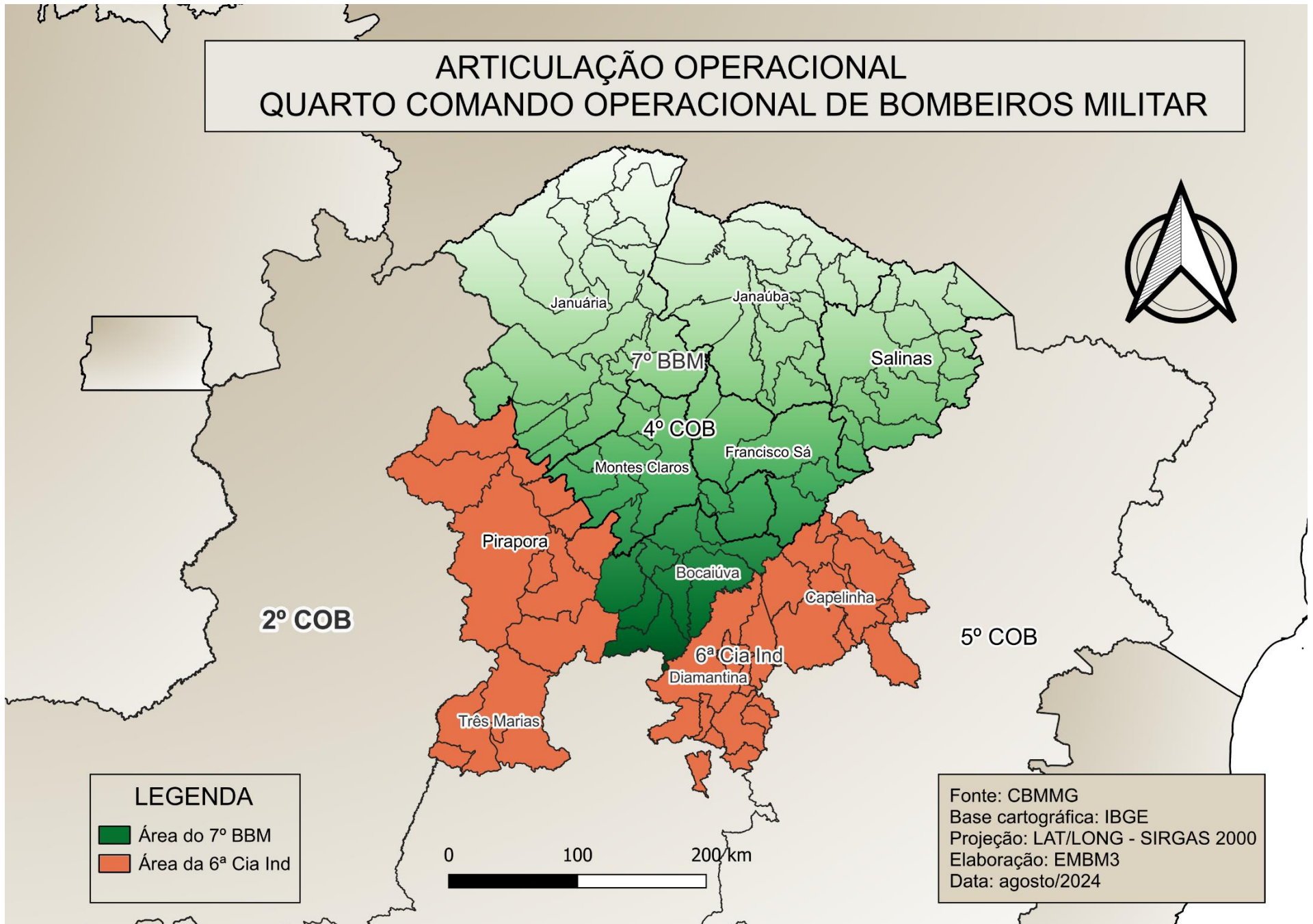
Fonte: CBMMG
Base cartográfica: IBGE
Projeção: LAT/LONG - SIRGAS 2000
Elaboração: EBM3
Data: agosto/2024

ANEXO ÚNICO À RESOLUÇÃO Nº 1.215, DE 25 DE SETEMBRO DE 2024.

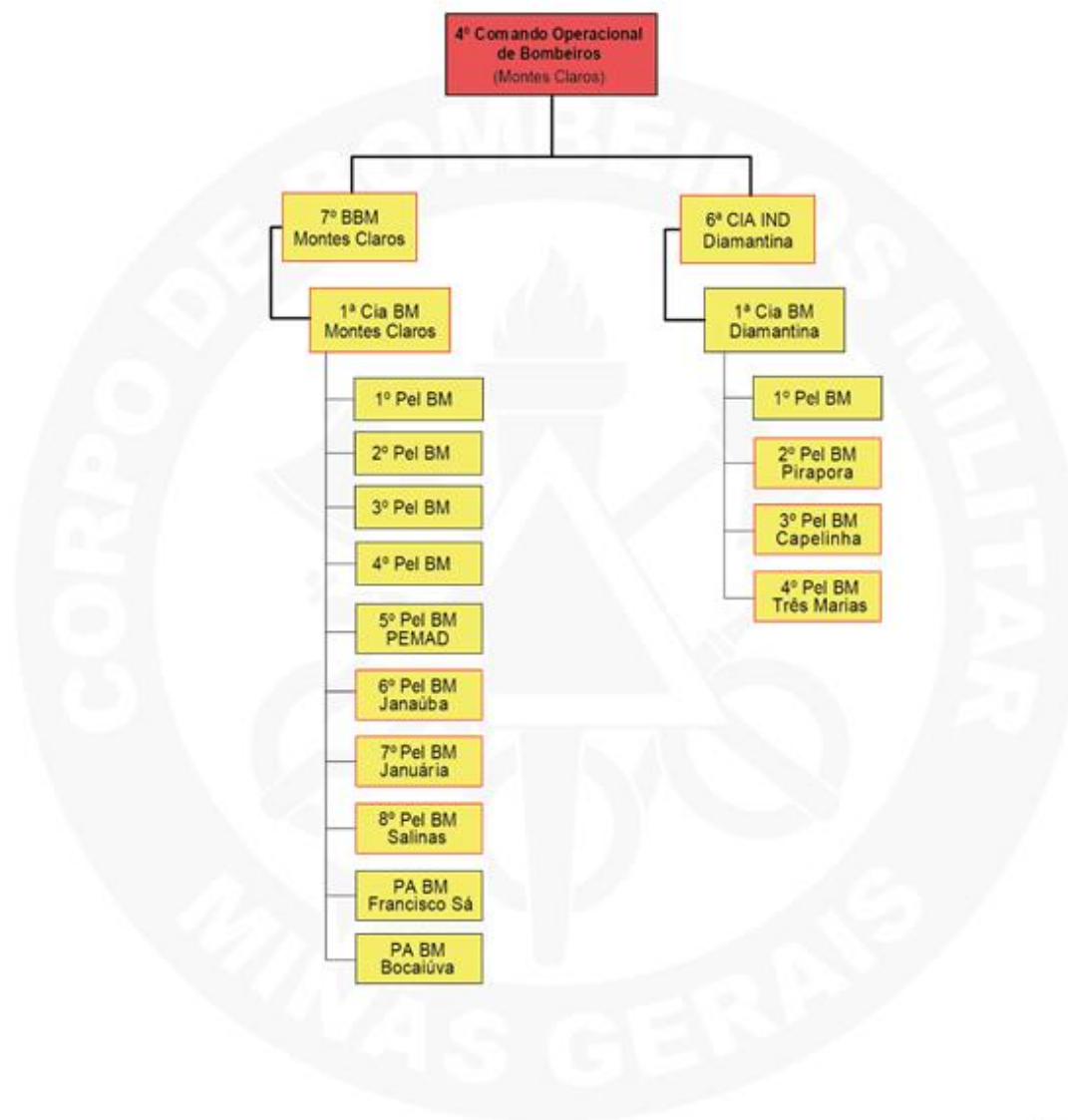
COB	UEOp	Cia BM	Pel BM	RISP	Municípios/bairros da área de atuação		
3º COMANDO OPERACIONAL DE BOMBEIROS	JUIZ DE FORA	2ª COMPANHIA INDEPENDENTE DE BOMBEIROS MILITAR	BARBACENA	1ª Cia BM Barbacena	1º Pel BM Sede	13ª RISP Barbacena	Municípios: Alfredo Vasconcelos, Alto Rio Doce, Antônio Carlos, Aracitaba, Barbacena, Barroso, Bias Fortes, Cipotânea, Desterro do Melo, Ibertioga, Ressaquinha, Oliveira Fortes, Paiva, Santa Bárbara do Tugúrio, Santa Rita de Ibitipoca, Santana do Garambéu, Senhora dos Remédios. (17)
				2º Pel BM São João Del Rei	13ª RISP Barbacena	Municípios: Andrelândia, Conceição da Barra de Minas, Coronel Xavier Chaves, Dolores de Campos, Lagoa Dourada, Madre de Deus de Minas, Nazareno, Piedade do Rio Grande, Prados, Resende Costa, Ritópolis, Santa Cruz de Minas, São João Del Rei, São Tiago, São Vicente de Minas, Tiradentes. (16)	
		2ª Cia BM Conselheiro Lafaiete	1º Pel BM Conselheiro Lafaiete	13ª RISP Barbacena	Municípios: Capela Nova, Caranaíba, Carandaí, Casa Grande, Catas Altas da Noruega, Conselheiro Lafaiete, Cristiano Ottoni, Desterro de Entre Rios, Entre Rios de Minas, Itaverava, Lamim, Piranga, Queluzito, Rio Espera, Santana dos Montes, São Brás do Suaçuí, Senhora de Oliveira. (17)		
			PA BM Congonhas	13ª RISP ¹ Barbacena	Municípios: Belo Vale, Congonhas, Jeceaba, Ouro Branco, Piedade dos Gerais. (05)		

¹ Piedade dos Gerais pertence à 2ª RISP – Contagem.

ARTICULAÇÃO OPERACIONAL QUARTO COMANDO OPERACIONAL DE BOMBEIROS MILITAR



ORGANOGRAMA OPERACIONAL DO 4º COB



LEGENDA	
■	Unidades de Direção Intermediária
■	Unidades de Execução Operacional
■	Previstas e ainda não instaladas
■	Frações que possuem SSCIP
■	Brigada Municipal

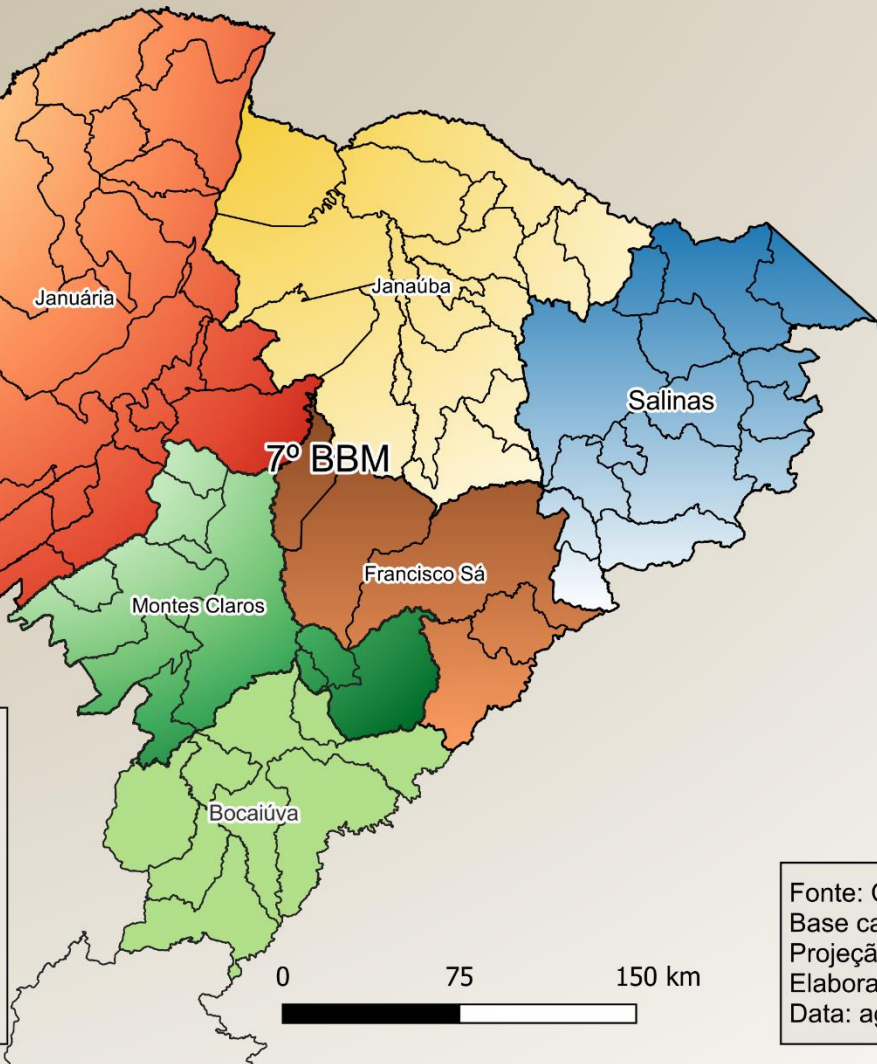
Arquivo atualizado em agosto 2024
Fonte: Terceira Seção do Estado-Maior

ARTICULAÇÃO OPERACIONAL SÉTIMO BATALHÃO DE BOMBEIROS MILITAR



LEGENDA

	7º BBM - Montes Claros
	7º Pel - Janaúba
	8º Pel - Januária
	9º Pel - Salinas
	PA BM - Francisco Sá
	PA BM - Bocaiúva



0 75 150 km



Fonte: CBMMG
Base cartográfica: IBGE
Projeção: LAT/LONG - SIRGAS 2000
Elaboração: EMBM3
Data: agosto/2024

ANEXO ÚNICO À RESOLUÇÃO Nº 1.215, DE 25 DE SETEMBRO DE 2024.

COB	UEOp	CIA	Pelotão	RISP	Municípios/bairros da área de atuação
<p align="center">4º COMANDO OPERACIONAL DE BOMBEIROS</p> <p align="center">MONTES CLAROS</p>	<p align="center">7º BATALHÃO DE BOMBEIROS MILITAR</p> <p align="center">MONTES CLAROS</p>	<p align="center">1ª Cia BM Montes Claros</p>	<p align="center">1º ao 4º Pel BM Sede</p>	<p align="center">11ª RISP Montes Claros</p>	<p>Municípios: Claro dos Poções, Coração de Jesus, Glaucilândia, Itacambira, Juramento, Mirabela, Montes Claros, Patis, São João da Lagoa, São João do Pacuí. (10)</p>
			<p align="center">PA BM Bocaiúva</p>	<p align="center">11ª RISP¹ Montes Claros</p>	<p>Municípios: Bocaiúva, Buenópolis, Engenheiro Navarro, Francisco Dumont, Joaquim Felício, Guaraciama, Olhos D'água. (07)</p>
			<p align="center">6º Pel BM PEMAD</p>	<p align="center">11ª RISP Montes Claros</p>	<p>Município: Montes Claros</p>
			<p align="center">7º Pel BM Janaúba</p>	<p align="center">11ª RISP Montes Claros</p>	<p>Municípios: Catuti, Espinosa, Gameleiras, Jaíba, Janaúba, Mamonas, Matias Cardoso, Mato Verde, Monte Azul, Montezuma, Nova Porteirinha, Pai Pedro, Porteirinha, Riacho dos Machados, Santo Antônio do Retiro, Serranópolis de Minas, Verdelândia. (17)</p>
			<p align="center">8º Pel BM Januária</p>	<p align="center">11ª RISP Montes Claros</p>	<p>Municípios: Bonito de Minas, Brasília de Minas, Campo Azul, Cônego Marinho, Ibiracatu, Icaraí de Minas, Itacarambi, Januária, Japonvar, Juvenília, Lontra, Luislândia, Manga, Miravânia, Montalvânia, Pedras de Maria da Cruz, Pintópolis, São Francisco, São João da Ponte, São João das Missões, Ubaí, Varzelândia. (22)</p>
			<p align="center">9º Pel BM Salinas</p>	<p align="center">11ª RISP Montes Claros</p>	<p>Municípios: Berizal, Curral de Dentro, Fruta de Leite, Indaiabira, Josenópolis, Ninheira, Novorizonte, Padre Carvalho, Rio Pardo de Minas, Rubelita, Salinas, Santa Cruz de Salinas, São João do Paraíso, Taiobeiras, Vargem Grande do Rio Pardo. (15)</p>
			<p align="center">PA BM Francisco Sá</p>	<p align="center">11ª RISP Montes Claros</p>	<p>Municípios: Botumirim, Capitão Enéas, Cristália, Francisco Sá, Grão Mogol. (05)</p>

¹ Buenópolis e Joaquim Felício pertencem à 14ª RISP – Curvelo.

ARTICULAÇÃO OPERACIONAL SEXTA COMPANHIA INDEPENDENTE DE BOMBEIROS MILITAR



LEGENDA

	6ª Cia Ind - Diamantina
	2º Pel - Pirapora
	3º Pel - Capelinha
	4º Pel - Três Marias

0 50 100 km



Fonte: CBMMG
Base cartográfica: IBGE
Projeção: LAT/LONG - SIRGAS 2000
Elaboração: EMBM3
Data: agosto/2024

ANEXO ÚNICO À RESOLUÇÃO Nº 1.215, DE 25 DE SETEMBRO DE 2024.

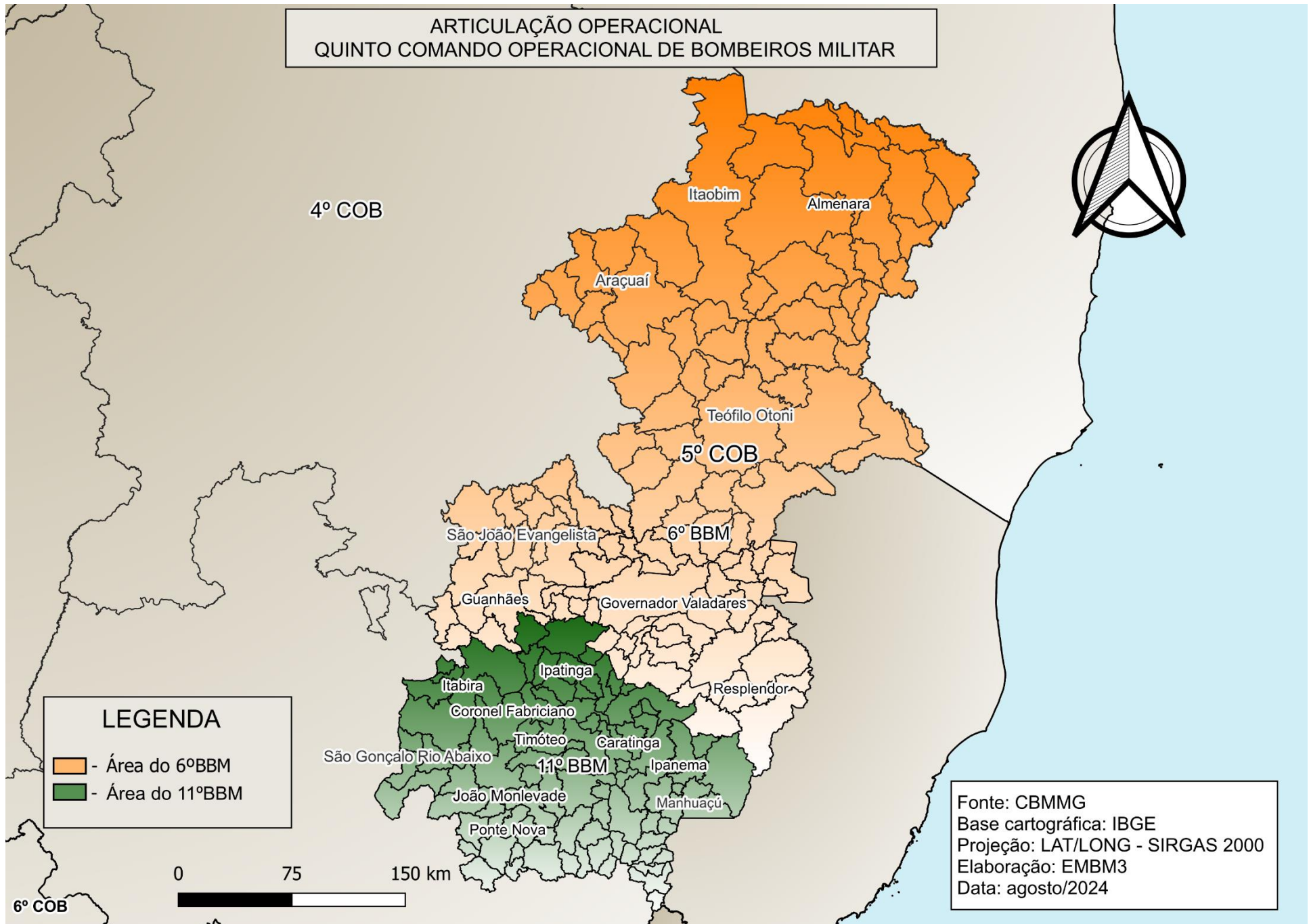
COB	UEOp	CIA	Pelotão	RISP	Municípios/bairros da área de atuação
4º COMANDO OPERACIONAL DE BOMBEIROS MONTES CLAROS	6ª COMPANHIA INDEPENDENTE DIAMANTINA	1ª Cia BM Diamantina	1º Pel BM Diamantina	14ª RISP Curvelo	Municípios: Alvorada de Minas, Congonhas do Norte, Couto de Magalhães de Minas, Datas, Diamantina, Felício dos Santos, Gouveia, Presidente Kubitschek, Santo Antônio do Itambé, São Gonçalo do Rio Preto, Senador Modestino Gonçalves, Serra Azul de Minas, Serro. (13)
			2º Pel BM Pirapora	14ª RISP ¹ Curvelo	Municípios: Buritizeiro, Ibiaí, Jequitaiá, Lagoa dos Patos, Lassance, Pirapora, Ponto Chique, Santa Fé de Minas, São Romão, Várzea da Palma. (10)
			3º Pel BM Capelinha	14ª RISP Curvelo	Municípios: Água Boa, Angelândia, Aricanduva, Capelinha, Carbonita, Chapada do Norte, Itamarandiba, Leme do Prado, Minas Novas, Setubinha, Turmalina, Veredinha. (12)
			4º Pel BM² Três Marias⁴	14ª RISP ³ Curvelo	Municípios: Biquinhas, Felixlândia, Morada Nova de Minas, Três Marias. (04)

¹ Ibiaí, Lagoa dos Patos e Ponto Chique pertencem à 11ª RISP – Montes Claros.

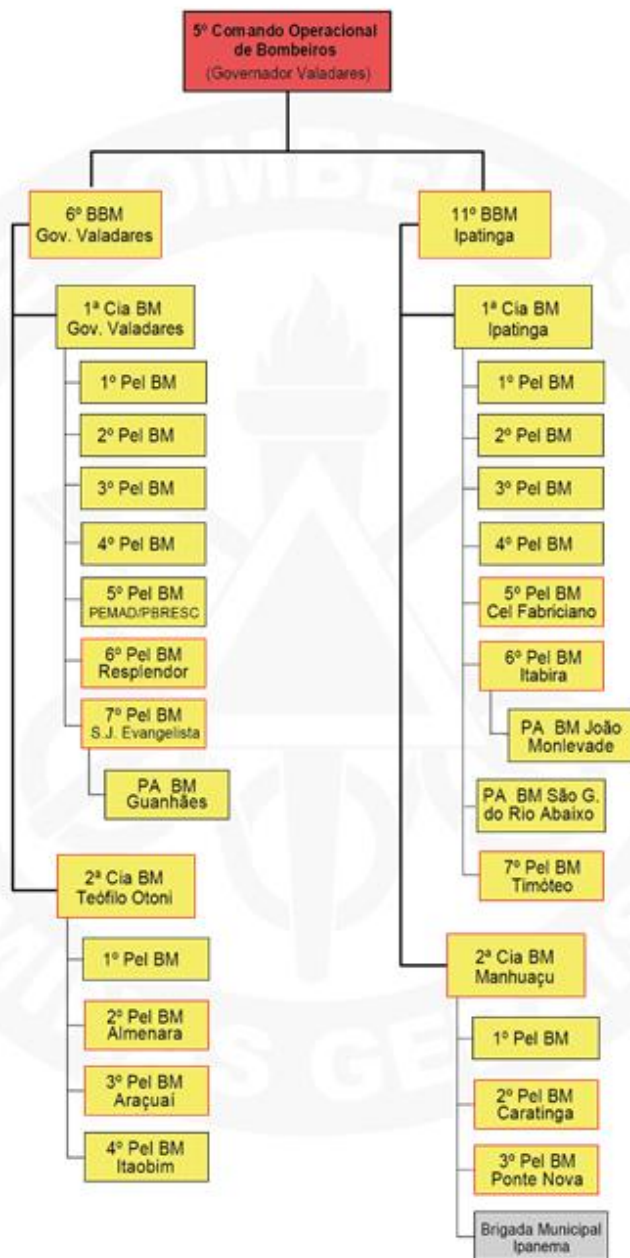
² As ocorrências de urgência e emergência do Distrito de Beira Rio e do Distrito de Luzilândia do Oeste, ambos do município de São Gonçalo do Abaeté, serão atendidas pelo 4º Pel. /1ª Cia / 6ª Cia Ind - Três Marias/MG.

³ Biquinhas e Morada Nova de Minas pertencem à 7ª RISP – Divinópolis.

⁴ Enquanto perdurar a inexistência de contrato de concessão da BR-040, o Pelotão de João Pinheiro atenderá ocorrências de primeira resposta típicas de acidentes de trânsito e incêndios, na referida rodovia, até o distrito de Luizlândia do Oeste (no entroncamento entre a BR 040 e BR 365) e o Pelotão de Três Marias atenderá as ocorrências a partir do referido distrito.



ORGANOGRAMA OPERACIONAL DO 5º COB

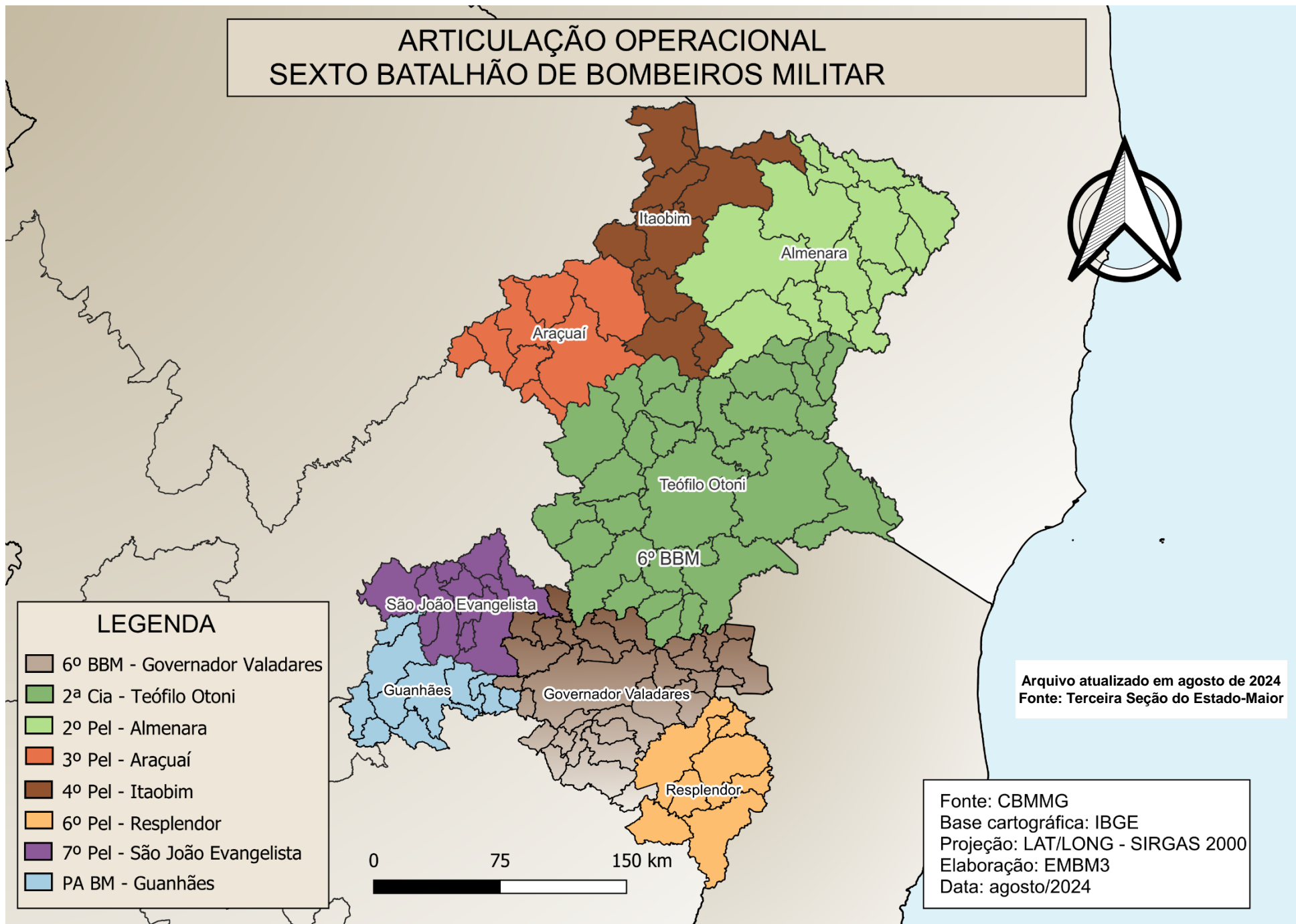


LEGENDA

- Unidades de Direção Intermediária
- Unidades de Execução Operacional
- Previstas e ainda não instaladas
- Frações que possuem SSCIP
- Brigada Municipal

Arquivo atualizado em agosto 2024
 Fonte: Terceira Seção do Estado-Maior

ARTICULAÇÃO OPERACIONAL SEXTO BATALHÃO DE BOMBEIROS MILITAR



Arquivo atualizado em agosto de 2024
Fonte: Terceira Seção do Estado-Maior

Fonte: CBMMG
Base cartográfica: IBGE
Projeção: LAT/LONG - SIRGAS 2000
Elaboração: EMBM3
Data: agosto/2024

ANEXO ÚNICO À RESOLUÇÃO Nº 1.215, DE 25 DE SETEMBRO DE 2024.

COB	UEOp	CIA	Pelotão	RISP	Municípios/bairros da área de atuação
5º COMANDO OPERACIONAL DE BOMBEIROS	GOVERNADOR VALADARES	GOVERNADOR VALADARES	1º ao 4º Pel Sede	8ª RISP ¹ Governador Valadares	Municípios: Alpercata, Alvarenga, Capitão Andrade, Central de Minas, Coroaci, Divino das Laranjeiras, Engenheiro Caldas, Fernandes Tourinho, Frei Inocêncio, Galiléia, Governador Valadares, Itabirinha, Itanhomi, Jampruca, Mantena, Marilac, Mathias Lobato, Mendes Pimentel, Nacip Raydan, Nova Belém, Periquito, São Félix de Minas, São Geraldo da Piedade, São Geraldo do Baixo, São João do Manteninha, São José da Safira, Sardoá, Sobralia, Tarumirim, Tumiritinga, Virgolândia. (31)
				8ª RISP Governador Valadares	Bairros de Governador Valadares: Acampamento da Vale, Altinópolis, Alto Esplanada, Azteca, Bela Vista, Betel, Belvedere, Borges, Canaã, Capim, Carapina, Castanheiras, Cardo, Centro, Chácaras Braúnas, Cidade Jardim, Cidade Nova, Conjunto Sotero, Conquista ,Inácio Ramos (SIR), Distrito Industrial, Elvamar, Encosta do Sol, Esperança, Esplanada, Floresta, Fraternidade, Grã-Duquesa, Ilha dos Araújo, Interlagos, Jardim Alice, Jardim Alvorada Jardim Atalaia, Jardim Ipê ,Jardim Pérola, Jardim Primavera Jardim do Trevo, JK I, JK II, JK III, Jother Peres, Kennedy, Mãe de Deus, Maravilha, Nova Santa Rita, Lagoa Santa, Lourdes, Maria Eugênia, Monte Carmelo, Morada do Vale, Morada do Vale II, Morada do Vale III, Nova Vila Bretas, Novo Horizonte, Palmeiras, Penha, Planalto, Querosene, Parque das Aroeiras, Recanto das Garças, Redenção, Residencial Figueiras, Recanto das Cachoeiras, Retiro dos Lagos, Sagrada Família, Sta. Efigênia, Sta. Helena, Sta. Paula, Sta. Rita, Sta. Rosa, Sta. Rosa de Lima, Sta. Terezinha, São Braz, São Cristóvão, São José, São Raimundo, Santo Agostinho, Santo Antônio, Santos Dumont, Santos Dumont II, São Geraldo, São Paulo, São Pedro, São Tarcísio, Senhora das Graças, Senhora de Fátima, Sion, Sítio das Flores, Tiradentes, Turmalina, Universitário, Vale Verde, Vale Pastoril, Vale Pastoril II, Vale Primavera , Vera Cruz ,Vila Bretas, Vila dos Montes, Vila Mariana, Vila Mariquita, Vila Império, Vila Isa, Vila Ozanan, Vila Parque São João, Vila Parque Ibituruna, Vila Rica, Vila do Sol, Vila do Sol II ,Vila União, Village da Serra Vista Alegre, Vitória. (111)
			5º Pel BM PEMAD/PBRESC	8ª RISP Governador Valadares	Município: Governador Valadares.

Jampruca pertence à 15ª RISP – Teófilo Otoni.

1

ANEXO ÚNICO À RESOLUÇÃO Nº 1.215, DE 25 DE SETEMBRO DE 2024.

COB	UEOp	CIA	Pelotão	RISP	Municípios/bairros da área de atuação
5º COMANDO OPERACIONAL DE BOMBEIROS GOVERNADOR VALADARES	6º BATALHÃO DE BOMBEIROS MILITAR GOVERNADOR VALADARES	1ª Cia BM Governador Valadares	6º Pel BM Resplendor	8ª RISP ¹ Governador Valadares	Municípios: Aimorés, Conselheiro Pena, Cuparaque, Goiabeira, Itueta, Pocrane, Resplendor, Santa Rita do Itueto. (08)
			7º Pel BM São João Evangelista	8ª RISP Governador Valadares	Municípios: Cantagalo, Coluna, Frei Lagonegro, José Raydan, Paulistas, Peçanha, Rio Vermelho, Santa Maria do Suaçuí, São João Evangelista, São José do Jacuri, São Pedro do Suaçuí, São Sebastião do Maranhão. (12)
			PA BM Guanhães	8ª RISP Governador Valadares	Municípios: Carmésia, Divinolândia de Minas, Dom Joaquim, Dolores de Guanhanes, Gonzaga, Guanhanes, Materlândia, Sabinópolis, Santa Efigênia de Minas, Senhora do Porto, Virginópolis. (11)

¹ Pocrane pertence à 12ª RISP – Ipatinga.

ANEXO ÚNICO À RESOLUÇÃO Nº 1.215, DE 25 DE SETEMBRO DE 2024.

COB	UEOp	CIA	Pelotão	RISP	Municípios/bairros da área de atuação
5º COMANDO OPERACIONAL DE BOMBEIROS GOVERNADOR VALADARES	6º BATALHÃO DE BOMBEIROS MILITAR GOVERNADOR VALADARES	2ª Cia BM Teófilo Otoni	1º Pel BM Teófilo Otoni	15ª RISP Teófilo Otoni	Municípios: Águas Formosas, Ataléia, Bertópolis, Campanário, Caraí, Carlos Chagas, Catuji, Crisólita, Franciscópolis, Frei Gaspar, Itaipé, Itambacuri, Ladainha, Machacalis, Malacacheta, Nanuque, Nova Módica, Novo Cruzeiro, Novo Oriente de Minas, Ouro Verde de Minas, Padre Paraíso, Pavão, Pescador, Poté, Santa Helena de Minas, São José do Divino, Serra dos Aimorés, Teófilo Otoni, Umburatiba. (29)
			2º Pel BM Almenara	15ª RISP Teófilo Otoni	Municípios: Almenara, Bandeira, Felisburgo, Fronteira dos Vales, Jacinto, Jequitinhonha, Joáima, Jordânia, Mata Verde, Palmópolis, Rio do Prado, Rubim, Salto da Divisa, Santa Maria do Salto, Santo Antônio do Jacinto. (15)
			3º Pel BM Araçuaí	15ª RISP Teófilo Otoni	Municípios: Araçuaí, Berilo, Coronel Murta, Francisco Badaró, Jenipapo de Minas, Itinga, José Gonçalves de Minas, Virgem da Lapa. (08)
			4º Pel BM¹ Itaobim	15ª RISP Teófilo Otoni	Municípios: Águas Vermelhas, Cachoeira do Pajeú, Comercinho, Divisa Alegre, Divisópolis, Itaobim, Medina, Monte Formoso, Pedra Azul, Ponto dos Volantes. (10)

ARTICULAÇÃO OPERACIONAL DÉCIMO PRIMEIRO BATALHÃO DE BOMBEIROS MILITAR



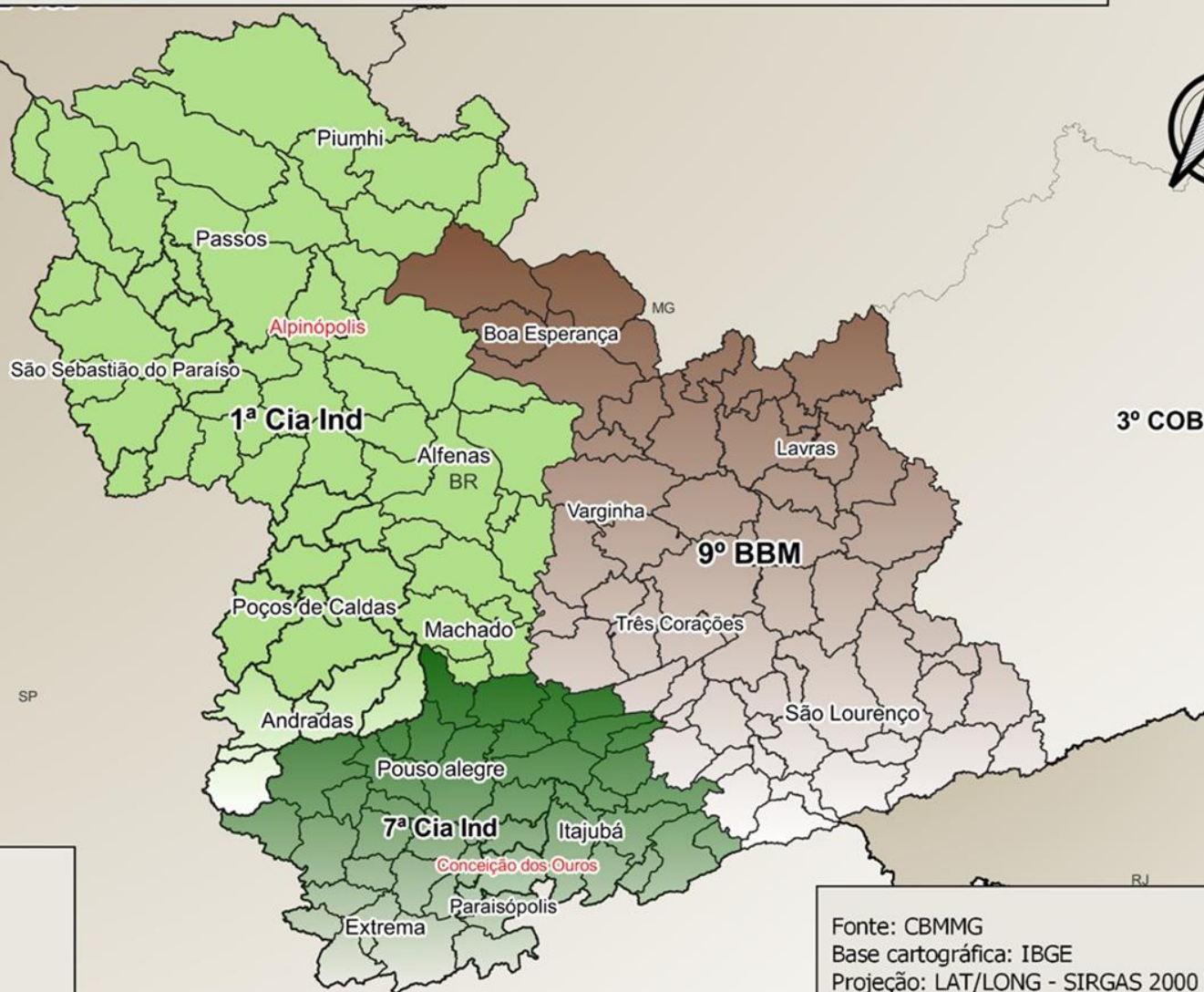
ANEXO ÚNICO À RESOLUÇÃO Nº 1.215, DE 25 DE SETEMBRO DE 2024.

COB	UEOp	Companhia	Pelotão	RISP	Municípios/bairros da área de atuação
5º COMANDO OPERACIONAL DE BOMBEIROS GOVERNADOR VALADARES	11º BATALHÃO DE BOMBEIROS MILITAR IPATINGA	1ª Cia BM Ipatinga	1º ao 4º Pel BM Sede	12ª RISP Ipatinga	Municípios: Açucena, Belo Oriente, Bugre, Braúnas, Iapu, Ipaba, Ipatinga, Joanésia, Mesquita, Naque, Pingo-d'água, Santana do Paraíso, São João do Oriente. (13)
			PA BM São Gonçalo do Rio abaixo	12ª RISP Ipatinga	Municípios: Barão de Cocais, Bom Jesus do Amparo, Santa Bárbara, São Gonçalo do Rio Abaixo. (04)
			5º Pel BM Coronel Fabriciano	12ª RISP Ipatinga	Municípios: Antônio Dias, Coronel Fabriciano, Jaguarauçu. (03)
			6º Pel BM Itabira	12ª RISP ¹ Ipatinga	Municípios: Ferros, Itabira, Itambé do Mato Dentro, Passabém, Santa Maria de Itabira, Santo Antônio do Rio Abaixo, São Sebastião do Rio Preto. (07)
			PA BM João Monlevade	12ª RISP Ipatinga	Municípios: Alvinópolis, Bela Vista de Minas, João Monlevade, Nova Era, Rio Piracicaba, São Domingos do Prata. (06)
			7º Pel BM Timóteo	12ª RISP Ipatinga	Municípios: Dionísio, Marliéria, São José do Goiabal, Timóteo. (04)
		2ª Cia BM Manhuaçu	1º Pel BM Manhuaçu	12ª RISP Ipatinga	Municípios: Abre Campo, Alto Caparaó, Alto Jequitibá, Caiana, Caparaó, Caputira, Chalé, Conceição de Ipanema, Durandé, Espera Feliz, Ipanema, Lajinha, Luisburgo, Manhuaçu, Manhumirim, Martins Soares, Matipó, Mutum, Orizânia, Pedra Bonita, Reduto, Santa Margarida, Santana do Manhuaçu, São João do Manhuaçu, São José do Mantimento, Sericita, Simonésia, Taparuba. (28)
			2º Pel BM² Caratinga	12ª RISP Ipatinga	Municípios: Bom Jesus do Galho, Caratinga, Córrego Novo, Dom Cavati, Entre Folhas, Imbé de Minas, Inhapim, Piedade de Caratinga, Raul Soares, Santa Bárbara do Leste, Santa Rita de Minas, São Domingos das Dores, São Sebastião do Anta, Ubaporanga, Vargem Alegre, Vermelho Novo. (16)
			3º Pel BM Ponte Nova	12ª RISP Ipatinga	Municípios: Acaiaca, Amparo do Serra, Barra Longa, Dom Silvério, Guaraciaba, Jequeri, Oratórios, Piedade de Ponte Nova, Ponte Nova, Rio Casca, Rio Doce, Santa Cruz do Escalvado, Santo Antônio do Grama, São Pedro dos Ferros, Sem-Peixe, Urucânia. (16)
			Brigada Municipal Ipanema	12ª RISP Ipatinga	Municípios: Ipanema

¹ Santo Antônio do Rio Abaixo e São Sebastião do Rio Preto pertencem à 14ª RISP – Curvelo.

² Os bairros: Porto Seguro, Parques dos Vales, Lagoa Silvana, Condomínio Alphaville e Lagoa Silvana da cidade de Caratinga serão atendidos pela Sede.

ARTICULAÇÃO OPERACIONAL SEXTO COMANDO OPERACIONAL DE BOMBEIROS MILITAR



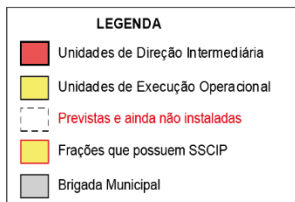
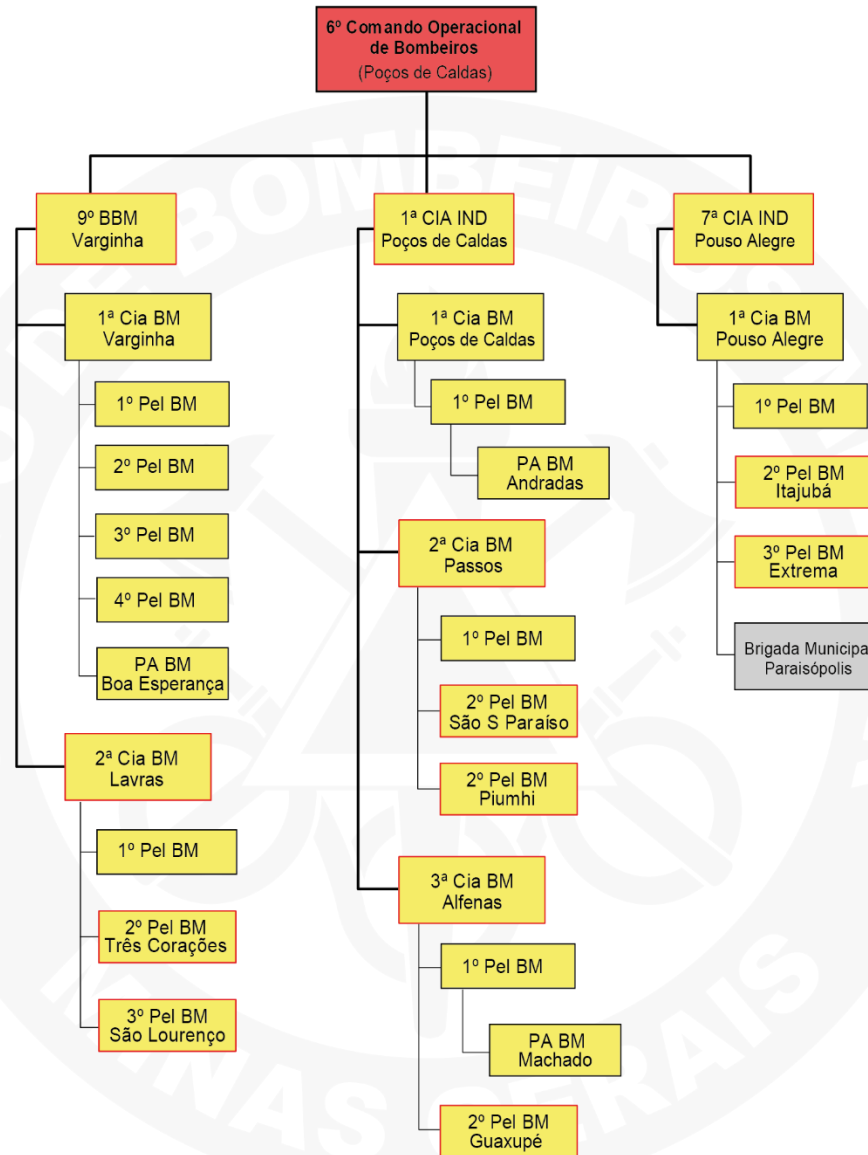
3º COB

LEGENDA

- Área do 9ºBBM
- Área da 1ªCia Ind
- Área da 7ªCia Ind
- AAA Brigada Municipal - à instalar

Fonte: CBMMG
Base cartográfica: IBGE
Projeção: LAT/LONG - SIRGAS 2000
Elaboração: EMBM3
Data: agosto/2024

ORGANOGRAMA OPERACIONAL DO 6º COB



Arquivo atualizado em agosto 2024
 Fonte: Terceira Seção do Estado-Maior

ARTICULAÇÃO OPERACIONAL NONO BATALHÃO DE BOMBEIROS MILITAR



LEGENDA

	9º BBM - Varginha
	2ª Cia - Lavras
	2º Pel - Três Corações
	3º Pel - São Lourenço
	PA BM - Boa Esperança

Fonte:CBMMG
Basecartográfica: IBGE
Projeção: LAT/LONG - SIRGAS 2000
Elaboração: EMBM3
Data: agosto/2024

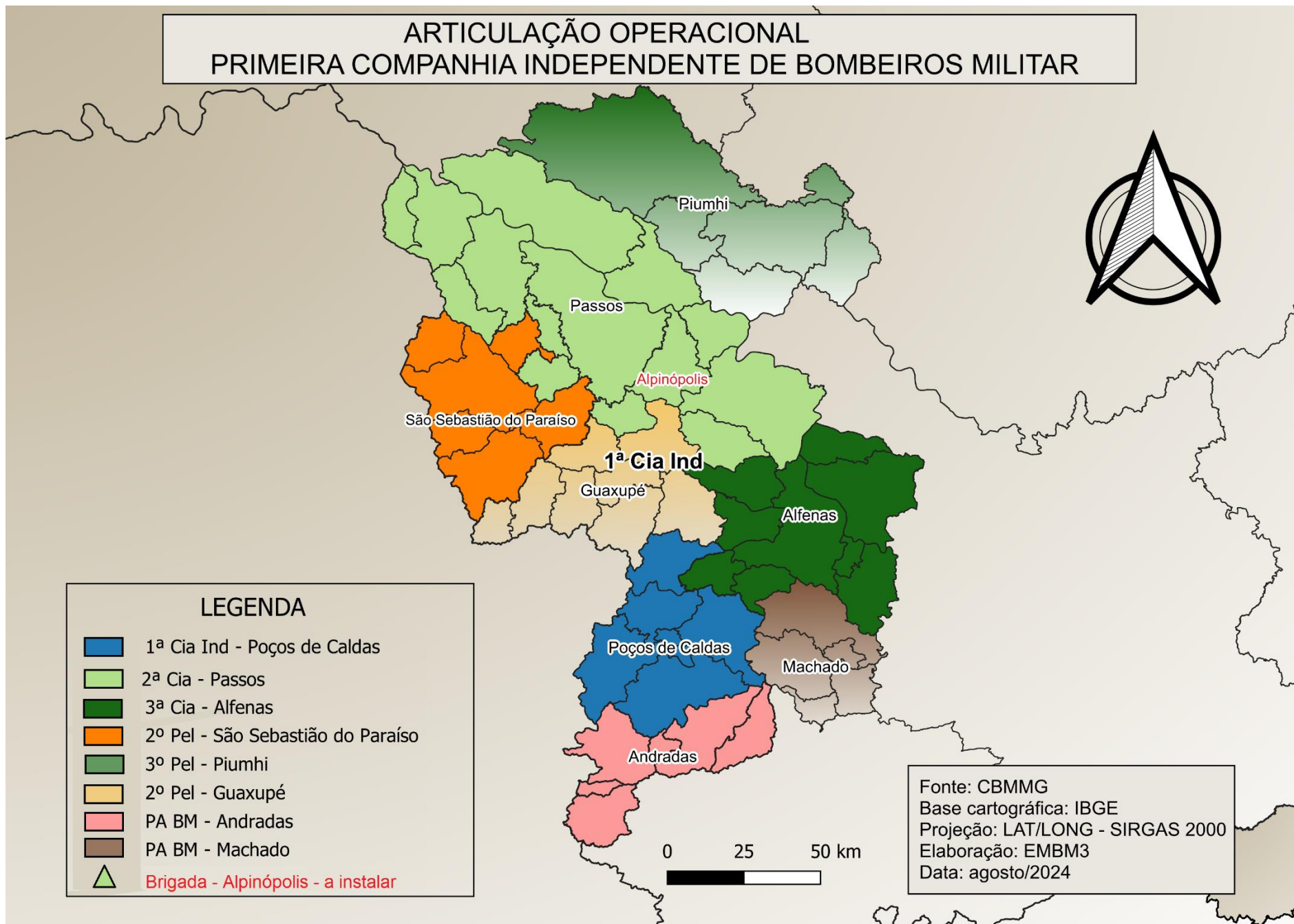


ANEXO ÚNICO À RESOLUÇÃO Nº 1.215, DE 25 DE SETEMBRO DE 2024.

COB	UEOp	CIA	Pelotão	RISP	Municípios/bairros da área de atuação
6º COMANDO OPERACIONAL DE BOMBEIROS	POÇOS DE CALDAS	1ª Cia BM Varginha	1º ao 4º Pel BM Sede	6ª RISP Lavras	Municípios: Elói Mendes, Três Pontas, Varginha. (03)
			PA BM Boa Esperança	6ª RISP Lavras	Municípios Boa Esperança, Coqueiral, Guapé, Ilicínea, Santana da Vargem. (05)
		2ª Cia BM Lavras	1º Pel BM Lavras	6ª RISP Lavras	Municípios: Bom Sucesso, Carrancas, Ibituruna, Ijaci, Ingaí, Itumirim, Itutinga, Lavras, Luminárias, Nepomuceno, Perdões, Ribeirão Vermelho. (12)
			2º Pel BM Três Corações	6ª RISP ¹ Lavras	Municípios: Cambuquira, Campanha, Carmo da Cachoeira, Conceição do Rio Verde, Cordislândia, Jesuânia, Lambari, Monsenhor Paulo, Olímpio Noronha, São Bento Abade, São Gonçalo do Sapucaí, São Tomé das Letras, Três Corações. (13)
			3º Pel BM São Lourenço	17ª RISP Pouso Alegre	Municípios: Aiuruoca, Alagoa, Baependi, Bocaina de Minas, Carmo de Minas, Carvalhos, Caxambu, Cristina, Cruzília, Dom Viçoso, Itamonte, Itanhandu, Liberdade, Minduri, Passa Quatro, Passa Vinte, Pouso Alto, São Lourenço, São Sebastião do Rio Verde, Seritinga, Serranos, Soledade de Minas, Virgínia. (23)

¹ Cordislândia e São Gonçalo do Sapucaí pertencem à 17ª RISP – Pouso Alegre.

ARTICULAÇÃO OPERACIONAL PRIMEIRA COMPANHIA INDEPENDENTE DE BOMBEIROS MILITAR



ANEXO ÚNICO À RESOLUÇÃO Nº 1.215, DE 25 DE SETEMBRO DE 2024.

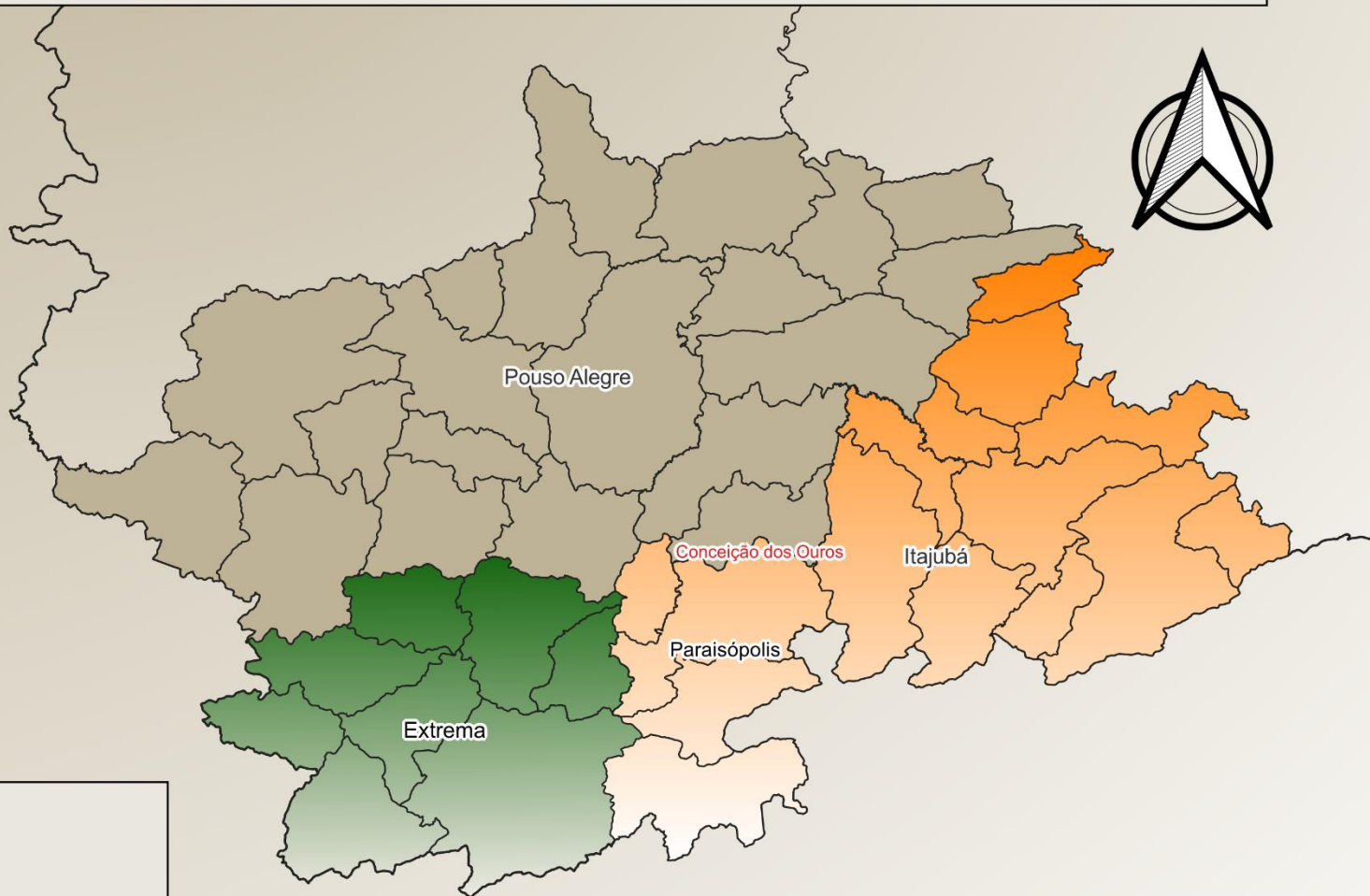
COB	UEOp	CIA	Pelotão	RISP	Municípios/bairros da área de atuação
6º COMANDO OPERACIONAL DE BOMBEIROS POÇOS DE CALDAS	1ª COMPANHIA INDEPENDENTE DE BOMBEIROS MILITAR POÇOS DE CALDAS	1ª Cia BM Poços de Caldas	1º Pel BM Sede	18ª RISP Poços de Caldas	Municípios: Bandeira do Sul, Botelhos, Cabo Verde, Caldas, Campestre, Poços de Caldas. (06)
			PA BM Andradas	18ª RISP ¹ Poços de Caldas	Municípios: Albertina, Andradas, Ibitiúra de Minas, Ipuiúna, Jacutinga e Santa Rita de Caldas. (06)
		2ª Cia BM Passos	1º Pel BM Passos	18ª RISP Poços de Caldas	Municípios: Alpinópolis, Bom Jesus da Penha, Capetinga, Carmo do Rio Claro, Cássia, Claraval, Delfinópolis, Fortaleza de Minas, Ibiraci, Itaú de Minas, Passos, São João Batista do Glória, São José da Barra. (13)
			2º Pel BM S. Sebastião do Paraíso	18ª RISP Poços de Caldas	Municípios: Itamogi, Jacuí, Monte Santo de Minas, Pratápolis, São Sebastião do Paraíso, São Tomás de Aquino. (06)
			3º Pel BM Piumhi	18ª RISP ² Poços de Caldas	Municípios: Capitólio, Doresópolis, Pimenta, Piumhi, São Roque de Minas, Vargem Bonita. (06)
		3ª Cia BM Alfenas	1º Pel BM Alfenas	18ª RISP Poços de Caldas	Municípios: Alfenas, Alterosa, Areado, Campo do Meio, Campos Gerais, Conceição da Aparecida, Divisa Nova, Fama, Paraguaçu, Serrania. (10)
			PA BM Machado	18ª RISP ³ Poços de Caldas	Municípios: Carvalhópolis, Machado, Poço Fundo, São João da Mata, Turvolândia. (05)
			2º Pel BM Guaxupé	18ª RISP Poços de Caldas	Municípios: Arceburgo, Guaranésia, Guaxupé, Juruiaia, Monte Belo, Muzambinho, Nova Resende, São Pedro da União. (08)

¹ Albertina e Jacutina pertencem à 17ª RISP – Pouso Alegre.

² Pimenta pertence à 7ª RISP – Divinópolis.

³ São João da Mata e Turvolândia pertencem à 17ª RISP – Pouso Alegre.

ARTICULAÇÃO OPERACIONAL SÉTIMA COMPANHIA INDEPENDENTE DE BOMBEIROS MILITAR



LEGENDA

- 7ª Cia Ind - Pouso Alegre
- 2º Pel - Itajubá
- 3º Pel - Extrema
- Brigada municipal - Paraísopolis
- Brigada Conceição dos Ouros - À instalar

Fonte: CBMMG
Base cartográfica: IBGE
Projeção: LAT/LONG - SIRGAS 2000
Elaboração: EMBM3
Data: agosto/2024

ANEXO ÚNICO À RESOLUÇÃO Nº 1.215, DE 25 DE SETEMBRO DE 2024.

COB	UEOp	CIA	Pelotão	RISP	Municípios/bairros da área de atuação	
6º COMANDO OPERACIONAL DE BOMBEIROS	POÇOS DE CALDAS	7ª COMPANHIA INDEPENDENTE DE BOMBEIROS MILITAR	POUSO ALEGRE	1º Cia Pouso Alegre	1º Pel BM Sede	17ª RISP – Pouso Alegre Municípios: Bom Repouso, Borda da Mata, Bueno Brandão, Cachoeira de Minas, Careaçú, Conceição dos Ouros, Congonhal, Espírito Santo do Dourado, Estiva, Heliodora, Inconfidentes, Monte Sião, Natércia, Ouro Fino, Pouso Alegre, Santa Rita do Sapucaí, São Sebastião da Bela Vista, Senador José Bento, Silvianópolis, Tocos do Moji. (20)
					2º Pel BM Itajubá	17ª RISP – Pouso Alegre Municípios: Brasópolis, Conceição das Pedras, Consolação, Delfim Moreira, Gonçalves, Itajubá, Maria da Fé, Marmelópolis, Paraisópolis, Pedralva, Piranguçu, Piranguinho, São José do Alegre, Sapucaí-Mirim, Wenceslau Braz. (15)
					3º Pel BM Extrema	17ª RISP – Pouso Alegre Municípios: Camanducaia, Cambuí, Córrego do Bom Jesus, Extrema, Itapeva, Munhoz, Senador Amaral, Toledo. (08)
					Brigada municipal Paraisópolis	17ª RISP – Pouso Alegre Município: Paraisópolis.

**(a) Erlon Dias do Nascimento Botelho, Coronel BM
Comandante Geral**